

**SPRAWOZDANIE
Z DZIAŁALNOŚCI MIEJSKIEGO OŚRODKA
POMOCY SPOŁECZNEJ W BIERUNIU
ZA 2016 ROK**

art. 110 ust. 9 ustawy z dnia 12 marca 2004 r. o pomocy społecznej
(t.j. Dz. U. z 2016 r., poz. 930 z późn. zm.)



SPIS TREŚCI

WPROWADZENIE	2
KADRA OŚRODKA	4
FORMY I ZASADY PRYZNAWANIA ŚWIADCZEŃ Z POMOCY SPOŁECZNEJ... 5	
PRZESŁANKI UDZIELANIA POMOCY	9
DOMINUJĄCE PROBLEMY MIESZKAŃCÓW GMINY BIERUŃ.....	11
ŚWIADCZENIA POZAMATERIALNE – PRACA SOCJALNA.....	14
INTEGRACJA I AKTYWIZACJA SPOŁECZNA	16
ZADANIA OBEJMUJĄCE REALIZAJĘ ŚWIADCZEŃ RODZINNYCH, ŚWIADCZEŃ Z FUNDUSZU ALIMENTACYJNEGO ORAZ ŚWIADCZEŃ WYCHOWAWCZYCH.....	19
WYKAZ POTRZEB W ZAKRESIE POMOCY SPOŁECZNEJ	26

WPROWADZENIE

Pomoc społeczna w Gminie Bieruń jest instytucją polityki społecznej, mającą na celu umożliwienie osobom i rodzinom przezwycięzenie trudnych sytuacji życiowych, których nie są w stanie pokonać wykorzystując własne uprawnienia, zasoby i możliwości. Wspiera osoby i rodziny w wysiłkach zmierzających do zaspokojenia niezbędnych potrzeb i umożliwia im życie w warunkach odpowiadających godności człowieka.

Miejski Ośrodek Pomocy Społecznej w Bieruniu został powołany Uchwałą nr VII/1/91 Rady Miejskiej w Bieruniu z dnia 27 listopada 1991 r. w sprawie utworzenia Miejskiego Ośrodka Pomocy Społecznej w Bieruniu.

Miejski Ośrodek Pomocy Społecznej w Bieruniu, zwany dalej Ośrodkiem działa w oparciu o Statut nadany mu przez Radę Miejską w Bieruniu uchwałą nr I/3/2014 z dnia 30 stycznia 2014 r. oraz Regulamin Organizacyjny zatwierdzony zarządzeniem nr B.0050.283.2015 Burmistrza Miasta Bierunia z dnia 9 grudnia 2015 r.

Ośrodek realizuje przede wszystkim zadania z zakresu **pomocy społecznej** zgodnie z ustawą z dnia 12 marca 2004 r. o pomocy społecznej (t.j. Dz. U. z 2016 r., poz. 930 z późn. zm.) oraz innych ustaw, w których określono szczegółowo zadania pomocy społecznej w szczególności:

- **Przeciwdziałania przemocy w rodzinie**, zgodnie z ustawą z dnia 29 lipca 2005 r. o przeciwdziałaniu przemocy w rodzinie (Dz. U. z 2015 r., poz. 1390),
- **Przeciwdziałania narkomanii**, zgodnie z ustawą z dnia 29 lipca 2005 r. o przeciwdziałaniu narkomanii (t.j. Dz. U. z 2016 r., poz. 224 z późn. zm.),
- **Wspierania rodziny**, zgodnie z ustawą z dnia 9 czerwca 2011 r. o wspieraniu rodziny i systemie pieczy zastępczej (t.j. Dz. U. z 2016 r., poz. 575 z późn. zm.),
- **Przeciwdziałania alkoholizmowi**, zgodnie z ustawą z dnia 26 października 1982 r. o wychowaniu w trzeźwości i przeciwdziałaniu alkoholizmowi (t.j. Dz. U. z 2016 r., poz. 487 z późn. zm.),
- **Świadczeń rodzinnych**, będących zadaniami zleconymi z zakresu administracji rządowej zgodnie z ustawą z dnia 28 listopada 2003 r. o świadczeniach rodzinnych (t.j. Dz. U. z 2016 r., poz. 1518 z późn. zm.),
- **Świadczeń osobom uprawnionym do alimentów**, będących zadaniami zleconymi z zakresu administracji rządowej, zgodnie z ustawą z dnia 7 września 2007 r. o pomocy osobom uprawnionym do alimentów (t.j. Dz. U. z 2016 r., poz. 169 z późn. zm.),
- **Ustalenia i wypłacie zasiłków dla opiekunów**, będących zadaniami zleconymi z zakresu administracji rządowej zgodnie z ustawą z dnia 4 kwietnia 2014 r. o ustaleniu i wypłacie zasiłków dla opiekunów (Dz. U. z 2016 r., poz. 162 z późn. zm.),

- **Świadczeń wychowawczych**, będących zadaniami zleconymi z zakresu administracji rządowej zgodnie z ustawą z dnia 11 lutego 2016 r. o pomocy państwa w wychowywaniu dzieci (Dz. U. z 2016 r., poz. 195 z późn. zm.)
- **Potwierdzania prawa do świadczeń opieki zdrowotnej** finansowanych ze środków publicznych, zgodnie z ustawą z dnia 27 sierpnia 2004 r. o świadczeniach opieki zdrowotnej finansowanych ze środków publicznych (Dz. U. z 2016 r., poz. 1793 z późn. zm.),
- Pozostałych zadań – realizowanych na podstawie uchwał Rady Miejskiej w Bieruniu oraz zawartych umów i porozumień.

KADRA OŚRODKA

Odpowiednia liczebność oraz właściwa struktura zasobów kadrowych jednostek organizacyjnych pomocy społecznej ma duże znaczenie dla skutecznej realizacji zadań wynikających z ustawy o pomocy społecznej. Kadre Ośrodka wg stanu na dzień 31 grudnia 2016 r. stanowiło 40 osób, zatrudnionych w ramach 38,0 etatu, w tym 2 osoby były zatrudnione w ramach umowy na czas zastępstwa nieobecnego pracownika.

Struktura poziomu wykształcenia pracowników Ośrodka kształtowała się w sposób następujący:

- 83% pracowników Ośrodka posiada wykształcenie wyższe,
- 17% posiada wykształcenie średnie,
- 8 pracowników Ośrodka posiada Specjalizację z organizacji pomocy społecznej,
- 1 pracownik socjalny posiada Specjalizację I stopnia w zakresie pracy socjalnej.

Specyfika problemów występujących w lokalnym środowisku powoduje, iż pomoc społeczna wymaga coraz większej specjalizacji i profesjonalizacji usług, dlatego pracownicy Ośrodka uczestniczą w szeregu przedsięwzięć edukacyjnych mających na celu podnoszenie kompetencji zawodowych. W 2016 roku 34 pracowników Ośrodka wzięło udział w 33 różnego rodzaju szkoleniach, warsztatach, konferencjach w tym 12 było nieodpłatnych.

FORMY I ZASADY PRYZYNAWANIA ŚWIADCZEŃ Z POMOCY SPOŁECZNEJ

Podstawowym narzędziem w oparciu, o które przyznaje się świadczenia z pomocy społecznej jest rodzinny wywiad środowiskowy. Wywiad przeprowadza się w miejscu zamieszkania osoby lub rodziny albo w miejscu jej pobytu. W celu realizacji zadań (świadczeń pieniężnych i niepieniężnych z pomocy społecznej) przeprowadzono **946** rodzinnych wywiadów środowiskowych.

Przyznanie pomocy społecznej w niemal wszystkich formach następuje w drodze decyzji administracyjnej. W roku 2016 wydano w sumie **1578** decyzji administracyjnych. Były to m.in. decyzje przyznające: zasiłki stałe, zasiłki okresowe, zasiłki celowe, usługi opiekuńcze, pokrycie kosztów posiłków w szkołach i przedszkolach, pokrycie kosztów gorącego posiłku dla dorosłych, pokrycie kosztów schronienia oraz decyzje kierujące i ustalające odpłatność za pobyt w domach pomocy społecznej, decyzje zarządzające zwrot nienależnie pobranych świadczeń. Wydawano również decyzje odmawiające przyznania w/w form pomocy.

Udzielanie fakultatywnych form pomocy realizowane jest w ramach uznania administracyjnego organu wydającego decyzję. W takim przypadku uzasadnienie decyzji nabiera szczególnego znaczenia i wymaga wyczerpującego uzasadnienia faktycznego i prawnego podjętego rozstrzygnięcia. Do takich decyzji należą m.in. decyzje o przyznaniu zasiłku celowego, odmowie przyznania świadczenia, decyzje zmieniające podjęte pierwotnie rozstrzygnięcie, decyzje wstrzymujące przyznane świadczenie oraz decyzje zarządzające zwrot nienależnie pobranych świadczeń.

Tabela 1. *Decyzje i postanowienia Ośrodka dotyczące świadczeń pomocy społecznej.*

WYSZCZEGÓLNIENIE:	ROK 2016
zasiłki stałe	45
zasiłki okresowe	287
zasiłki celowe	696
posiłki i zasiłki celowe z programu rządowego	283
usługi opiekuńcze	44
odmowy	48
wygaszenia	5
umorzenia	35
pomoc rzeczowa	37
odstąpienia od żądania zwrotu	8
nienależnie pobrane świadczenia	12

postanowienia	10
prawo do świadczeń opieki zdrowotnej na 90 dni	26
decyzje wydane w ramach programu unijnego POKL	31
decyzje kierujące do DPS oraz decyzje o odpłatności za pobyt w DPS	10
Pobyt w mieszkaniu chronionym	1

Źródło: Miejski Ośrodek Pomocy Społecznej - Dział Interwencji i Pomocy Środowiskowej.

W okresie 01.01.2014 r. do 31.12.2016 r. struktura większości wydatków udzielonej pomocy przedstawiała się następująco:

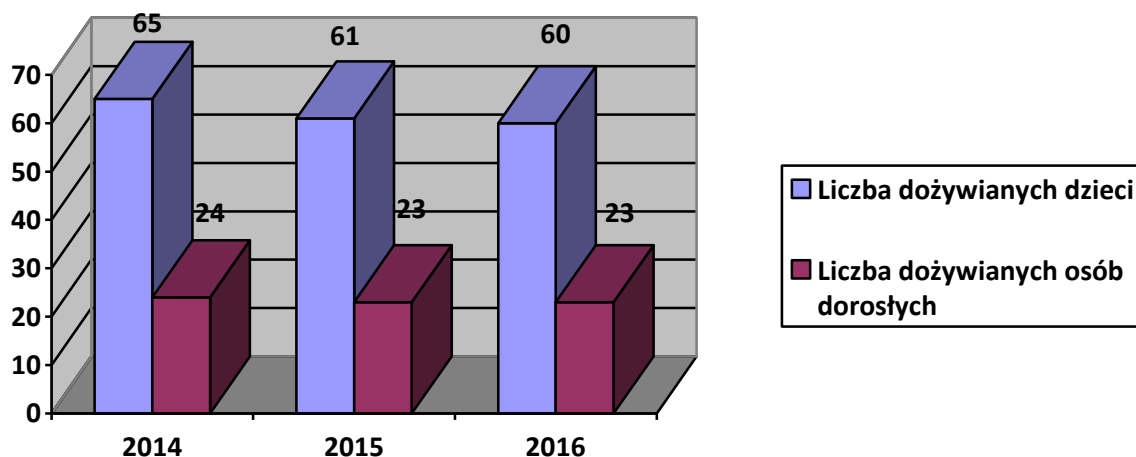
Tabela 2. Struktura wydatków udzielonej pomocy w latach 2014 – 2016

WYSZCZEGÓLNIENIE:	ROK 2014	ROK 2015	ROK 2016
Zasilki stałe			
Liczba osób	48	51	51
Liczba świadczeń	520	511	512
Kwota świadczeń	245.451,28 zł	238.701,41 zł	263.865,18 zł
Średnia roczna wysokość zasiłku na rodzinę	5.113,56 zł	4.680,41 zł	5.173,83 zł
Zasilki okresowe			
Liczba osób	81	62	67
Liczba świadczeń	303	281	270
Kwota świadczeń	86.275,00 zł	81.467,00 zł	91.167,00 zł
Średnia roczna wysokość zasiłku na rodzinę	1.065,12 zł	1.313,98 zł	1.360,70 zł
Noclegownie			
Liczba osób	19	10	17
Kwota świadczeń	75.002,20 zł	44.029,60 zł	53.687,60 zł
Zasilki celowe			
Liczba rodzin	214	182	159
Liczba świadczeń	911	856	682
Kwota świadczeń	233.948,40 zł	241.163,94 zł	150.515,34 zł
Usługi opiekuńcze			
Liczba rodzin	16	15	25
Liczba świadczeń	2701	1893	2635
Kwota świadczeń	50.756,00 zł	36.063,38 zł	53.729,00 zł

WYSZCZEGÓLNIENIE:	ROK 2014	ROK 2015	ROK 2016
W tym specjalistyczne usługi opiekuńcze:			
Liczba rodzin	1	1	1
Liczba świadczeń	32	25	43
Kwota świadczeń	736,00 zł	550,00 zł	1.019,00 zł
Odpłatność za pobyt w domu pomocy społecznej			
Liczba osób	8	7	6
Liczba świadczeń	93	67	72
Kwota świadczeń	191.113,07 zł	152.874,53 zł	173.461,98 zł
Pomoc w formie posiłku, zasiłku celowego na żywność z programu „Pomoc państwa w zakresie dożywiania” - łącznie pomocą w 2016 r. objęto 209 osób, w tym:			
Liczba dożywianych dzieci	65	61	60
Liczba dożywianych osób dorosłych	24	23	23
Liczba osób, którym udzielono pomocy w formie zasiłku celowego	76	16	155
Łączna kwota	86.761,98 zł	68.034,67 zł	85.000,00 zł
Kwota dotowana z budżetu państwa	51.000,00 zł	34.000,00 zł	51.000,00 zł
Środki własne gminy	35.761,98 zł	34.034,67 zł	34.000,00 zł

Źródło: Miejski Ośrodek Pomocy Społecznej - Dział Interwencji i Pomocy Środowiskowej.

Wykres 1. Liczba dożywianych dzieci i osób dorosłych w gminie Bieruń.



Źródło: Miejski Ośrodek Pomocy Społecznej - Dział Interwencji i Pomocy Środowiskowej.

W 2016 r. 2 osoby skorzystały z prawa odwołania od wydanego przez Ośrodek rozstrzygnięcia, (w tym jedna osoba odwoływała się dziesięć razy), w związku z czym przygotowano 11 kompletów dokumentów do organu odwoławczego z czego:

- w jednym przypadku organ odwoławczy zwrócił akta, gdyż pisma Strony nie uznano za odwołanie,
- w trzech przypadkach organ odwoławczy utrzymał w mocy decyzje MOPS Bieruń,
- w pięciu przypadkach organ odwoławczy uchylił decyzje MOPS Bieruń i przekazał do ponownego rozpatrzenia,
- w jednym przypadku organ odwoławczy odmówił wszczęcia postępowania,
- w jednym przypadku organ odwoławczy odmówił stwierdzenia nieważności decyzji.

PRZESŁANKI UDZIELANIA POMOCY

W Bieruniu wg stanu na dzień 31 grudnia 2016 r. zamieszkiwało 19089 osób. Z danych statystycznych tutejszego Ośrodka wynika, że w 2016 r. udzielono wsparcia 267 rodzinom, w których pozostawało 559 osób.

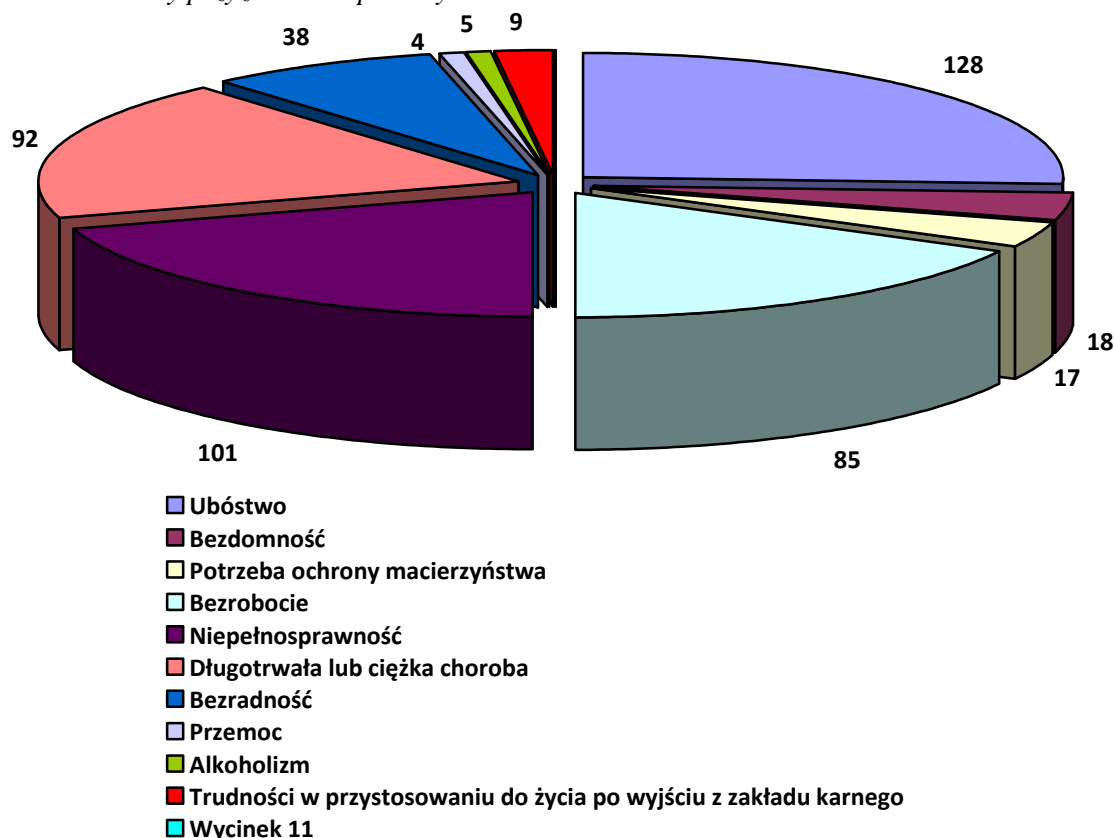
Środowiska (osoby/rodziny), które w roku 2016 korzystały z różnego rodzaju świadczeń z zakresu pomocy społecznej borykały się z wieloma problemami powodującymi ich dysfunkcjonalność. Większość z nich zmagala się z kilkoma problemami jednocześnie, co ilustruje poniższa tabela oraz wykres. Zestawienia te nie uwzględniają środowisk, w których prowadzona była wyłącznie praca socjalna.

Tabela 3. Powody przyznania pomocy.

POWÓD WYSTĄPIENIA TRUDNEJ SYTUACJI ŻYCIOWEJ:	LICZBA RODZIN	LICZBA OSÓB W RODZINIE
Ubóstwo	128	261
Bezdomność	18	18
Potrzeba ochrony macierzyństwa w tym wielodzietność	17 10	87 60
Bezrobocie	85	216
Niepełnosprawność	101	189
Długotrwała lub ciężka choroba	92	173
Bezradność w sprawach opiek. –wych. i prowadzenia gospodarstwa domowego – ogółem:	38	143
w tym:		
rodziny niepełne	25	84
rodziny wielodzietne	5	31
Przemoc w rodzinie	4	14
Alkoholizm	5	10
Trudności w przystosowaniu do życia po opuszczeniu zakładu karnego	9	17

Źródło: Miejski Ośrodek Pomocy Społecznej - Dział Interwencji i Pomocy Środowiskowej.

Wykres 2. Powody przyznawania pomocy.



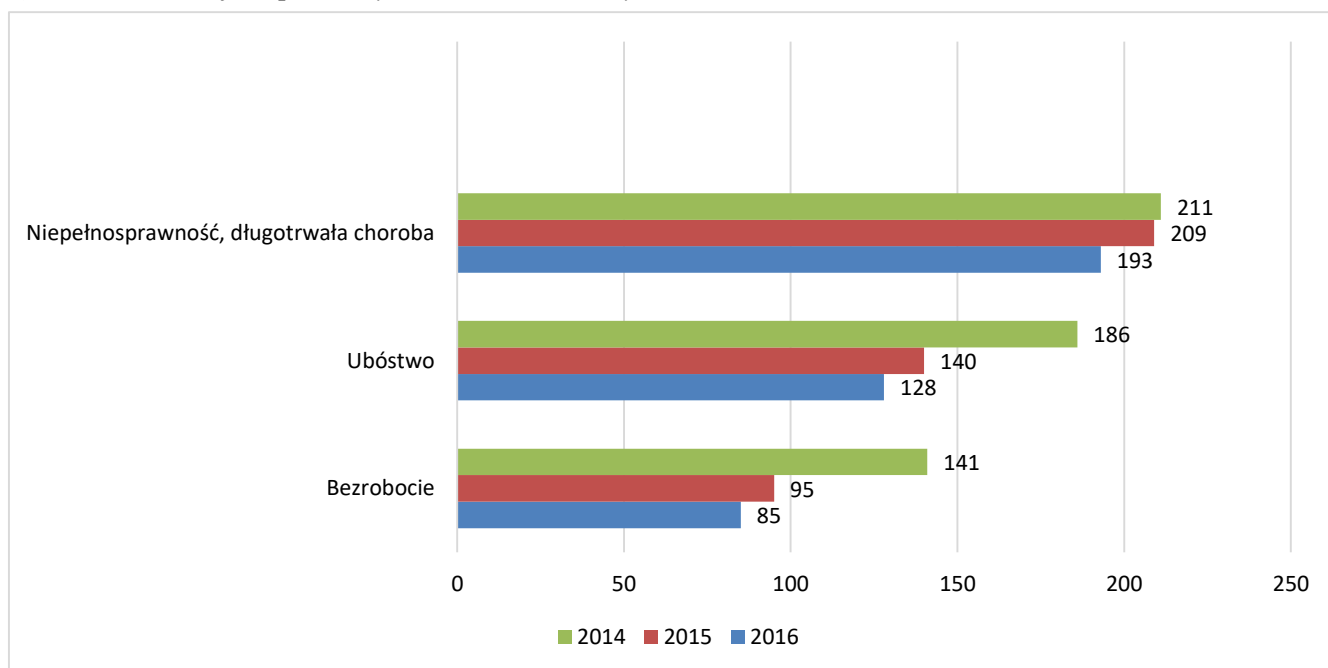
Źródło: Miejski Ośrodek Pomocy Społecznej - Dział Interwencji i Pomocy Środowiskowej.

Prawo do świadczeń przysługuje osobom i rodzinom, których dochody nie przekraczają kryteriów dochodowych przy jednoczesnym wystąpieniu co najmniej jednego z powodów trudnej sytuacji życiowej wymienionego w powyższej tabeli.

Ustawodawca zakłada również możliwość objęcia wsparciem osoby i rodziny, w których dochód nie przekracza 150% odpowiednio kryterium dochodowego w ramach wieloletniego programu wspierania finansowego gmin w zakresie dożywiania „Pomoc państwa w zakresie dożywiania” na lata 2014-2020

DOMINUJĄCE PROBLEMY MIESZKAŃCÓW GMINY BIERUŃ

Wykres 3. Dominujące problemy mieszkańców Gminy Bieruń.



Źródło: Miejski Ośrodek Pomocy Społecznej - Dział Interwencji i Pomocy Środowiskowej.

NIEPEŁNOSPRAWNOŚĆ I DŁUGOTRWAŁA CHOROBA:

Dokonując analizy świadczeniobiorców ustalono, iż dominującym powodem ubiegania się o świadczenia z pomocy społecznej **jest niepełnosprawność i długotrwała lub ciężka choroba**. Osobą niepełnosprawną jest osoba, której stan fizyczny i (lub) psychiczny, trwale lub okresowo utrudnia, ogranicza lub uniemożliwia wypełnianie zadań życiowych i ról społecznych zgodnie z normami prawnymi i społecznymi.

Długotrwała choroba oznacza utrudnienie, ograniczenie lub uniemożliwienie w pełni sprawnego funkcjonowania w środowisku z uwagi na stan fizyczny, psychiczny lub umysłowy.

Osoby niepełnosprawne i ich rodziny, które zgłaszają się do Ośrodka Pomocy Społecznej mogą otrzymać pomoc w postaci finansowej, rzeczowej i pracy socjalnej zgodnie z ustawą o pomocy społecznej.

W 2016 r. pomocą objęto **101** środowisk osób niepełnosprawnych oraz **92** środowiska, w których występowała długotrwała lub ciężka choroba. Łącznie **193** środowiska.

Osoba niepełnosprawna jest jednostką w pełni swych praw znajdującą się w sytuacji upośledzającej ją stworzonej przez bariery środowiskowe, ekonomiczne i społeczne, których nie może tak jak inni ludzie przezwyciężyć wskutek występujących w niej uszkodzeń. Osoby niepełnosprawne mogą uzyskać oficjalne, administracyjne uznanie ich niepełnosprawności występując o wydanie orzeczenia o stopniu niepełnosprawności. Dokument taki wydają Powiatowe Zespoły ds. Orzekania o Niepełnosprawności. Uzyskany dokument zawiera

podstawowe informacje o przyczynie niepełnosprawności posiadacza dokumentu, o stopniu niepełnosprawności (znaczny, umiarkowany lub lekki), o wskazaniach dotyczących zatrudnienia, rehabilitacji, leczenia i wyposażenia w sprzęt ortopedyczny, a także wskazania dotyczące szczególnych uprawnień, jak na przykład prawa do korzystania z ułatwień dla osób niepełnosprawnych zawartych w Prawie o Ruchu Drogowym.

Osoby niepełnosprawne **o umiarkowanym i znacznym stopniu niepełnosprawności**, które są bez dochodu lub posiadają dochód poniżej kryterium określonego w ustawie o pomocy społecznej oraz z tytułu niezdolności do pracy z powodu wieku otrzymują pomoc w formie zasiłków stałych. W 2016 r. w Ośrodku Pomocy Społecznej zasiłek stały pobierało **51** osób, a liczba świadczeń ogółem wyniosła **512**.

Niepełnosprawności towarzyszą zmiany związane ze starzeniem się człowieka oraz deficyty somatyczne i psychiczne niepozwalające jednostce na samodzielną egzystencję. Formą kompleksowego zaspokajania potrzeb ludzi starszych i niepełnosprawnych są stacjonarne Domy Pomocy Społecznej (DPS). W związku z tym, że placówki takie nie występują na terenie gminy Bieruń pracownicy socjalni sporządzali wywiady środowiskowe i niejednokrotnie pomagali w skompletowaniu niezbędnej dokumentacji i uzyskaniu miejsca w placówce dostosowanej do stanu zdrowia klienta.

Ośrodek wspierał środowiska osób niepełnosprawnych poprzez stałą współpracę pracowników socjalnych ze Środowiskowym Domem Samopomocy (ŚDS) w Lędzinach oraz innymi organizacjami, instytucjami zajmującymi się pomocą dla osób niepełnosprawnych. Dla użytkowników ŚDS sporządzane były wywiady środowiskowe na udzielane świadczenia – liczba wywiadów środowiskowych **29**.

Corocznie **dla osób samotnych, chorych, niepełnosprawnych** organizowana jest spotkanie wigilijne wraz z poczęstunkiem i paczką żywnościową. W 2016 r. w spotkaniu udział wzięło **39** osób.

UBÓSTWO:

Analiza świadczeniobiorców wykazała, iż kolejną najliczniejszą grupę stanowią środowiska, w których występuje problem ubóstwa. Ubóstwo w ujęciu węższym oznacza stan niezaspokojenia minimalnych potrzeb biologicznych, zaś w szerszym ujęciu jest określeniem stanu nie zaspokojenia potrzeb uznanych w danym społeczeństwie i w danym czasie za minimalne. Ubóstwo jest jednym z najbardziej znaczących składników warunkujących patologię życia społecznego. Ubóstwo to stan poniżej pewnego zmiennego w czasie progu dochodowego, który zgodnie z ustawą o pomocy społecznej od 01.10.2015 r. wynosi:

- dla osoby samotnie gospodarującej - **634 zł**,
- dla osoby w rodzinie - **514 zł**.

W gminie Bieruń objęto pomocą **261 osób ze 128 rodzin**, w których występowało ubóstwo. Przyczyną tego zjawiska wśród osób objętych pomocą Ośrodka jest głównie bezrobocie, niepełnosprawność, długotrwała lub ciężka choroba oraz uzależnienia, bezradność w sprawach opiekuńczo-wychowawczych w rodzinach niepełnych bądź wielodzietnych

BEZROBOCIE:

Kontynuując dalszą analizę świadczeniobiorców ustalono, iż na trzecim miejscu dominujących problemów mieszkańców gminy Bieruń jest bezrobocie.

Bezrobocie jest zjawiskiem społecznym polegającym na tym, że pewna część ludzi zdolnych do pracy i poszukujących jej, nie znajduje faktycznego zatrudnienia z różnych powodów. Za osobę bezrobotną należy uznać osobę niezatrudnioną, nie prowadzącą działalności gospodarczej, zdolną do podjęcia zatrudnienia. W roku 2016 r. dotkniętych tym problemem było **85 rodzin**. Bezrobocie jest istotnym czynnikiem powodującym szybką degradację ekonomiczną jednostki i rodziny, potęguje biedę i rozszerza sferę społecznego ubóstwa.

Szczególne zagrożenie niesie ze sobą długotrwały brak pracy. Wpływ bezrobocia na kształtowanie się nowej warstwy ubogich potwierdza fakt, że osoby pozbawione zatrudnienia coraz częściej są świadczeniobiorcami pomocy społecznej. Znajdzenie się wśród klientów pomocy społecznej prowadzi bezrobotnych do dalszej degradacji ekonomicznej, powoduje nasilenie skutków psychospołecznych braku pracy oraz wpływa na spadek ich poczucia bezpieczeństwa socjalnego. W Ośrodku podejmowane są liczne działania zmierzające do zapobiegania negatywnym skutkom bezrobocia m.in.:

- informowanie klientów o pozyskanych ofertach pracy,
- utrzymywanie kontaktu z lokalnymi i regionalnymi pracodawcami w celu monitoringu powstających miejsc pracy,
- pomoc w sporządzaniu dokumentów aplikacyjnych,
- podpisywanie kontraktów socjalnych mających na celu wzmocnienie aktywności zawodowej,
- uruchomienie prac społecznie użytecznych,
- realizacja projektu systemowego „Aktywny Bieruń” w latach 2014 - 2015,
- realizacja projektu „Aktywne Wspieranie przez Skuteczne Działanie” w latach 2016 – 2017.

ŚWIADCZENIA POZAMATERIALNE – PRACA SOCJALNA

Oferta pracy socjalnej skierowana jest zarówno do klientów Ośrodka jak również do tych mieszkańców miasta, którzy borykają się z różnymi problemami życiowymi.

Praca socjalna wymaga elastycznego dostosowywania struktur środowiskowych służb socjalnych do stale zmieniających się uwarunkowań zewnętrznych. Odpowiada zarówno na nagłe sytuacje kryzysowe, jak i na codzienne osobiste i społeczne problemy.

Celem pracy socjalnej jest doprowadzenie do osiągnięcia stanu, w którym osoby objęte wsparciem będą mogły samodzielnie funkcjonować w społeczności lokalnej oraz prawidłowo wypełniać role społeczne.

Praca socjalna w jej różnych formach, kieruje wielostronną, złożoną wymianą między ludźmi, a ich środowiskami. Jej misją jest uzdalnianie wszystkich ludzi do rozwoju w pełni ich możliwości, ubogacanie ich życia i zapobieganie dysfunkcjom.

Ośrodek realizował w 2016 r. pracę socjalną polegającą w szczególności na:

- kontroli usług opiekuńczych – **25** środowisk,
- przyjmowanie zgłoszeń pisemnych, telefonicznych innych osób/instytucji dotyczących potrzeby udzielenia pomocy – **110** rozeznań,
- przeprowadzaniu wywiadów dla potrzeb Środowiskowego Domu Samopomocy – **29** wywiadów,
- rozeznaniu i monitorowaniu środowisk dotkniętych problemem przemocy – **22** rodziny,
- rozeznaniu sytuacji w związku ze zgłoszeniem Gminnej Komisji Rozwiązywania Problemów Alkoholowych – **25** środowisk,
- skierowaniu pism do Sądu o wgląd w sytuację małoletnich dzieci – **6** rodzin,
- zawiadamianie organów ścigania o podejrzeniu popełnienia przestępstwa z użyciem przemocy w rodzinie – **7** środowisk.

Pracownicy socjalni stosują w swojej pracy metodę indywidualnego przypadku i metodę pracy grupowej oraz wykorzystują następujące narzędzia pracy:

- **questionariusz rodzinnego wywiadu środowiskowego**, który zawiera informacje na temat sytuacji zdrowotnej, rodzinnej, mieszkaniowej i finansowej osób zgłaszających się po pomoc – **przeprowadzono 946 wywiadów środowiskowych**,
- **karta pracy socjalnej** – opisuje sytuację osoby/rodziny, sporządzana jest w związku z konkretną przyczyną m.in. zgłoszeniem Gminnej Komisji Rozwiązywania Problemów Alkoholowych, Sądu, kontrolą środowiska – **sporządzono 630 kart pracy socjalnej**,
- **kontrakt socjalny** – stanowi pisemną umowę zawieraną przez pracownika socjalnego z osobą ubiegającą się o pomoc z Miejskiego Ośrodka Pomocy Społecznej, określającą uprawnienia i zobowiązania stron umowy, w ramach wspólnie podejmowanych działań zmierzających do przezwyciężenia trudnej sytuacji życiowej osoby lub rodziny – w 2016 roku zawarto 27 kontraktów socjalnych obejmujących 29 osób.

Profesjonalna praca socjalna skupia się na rozwiązywaniu problemu i zmianie. Dlatego też **pracownicy socjalni działają na rzecz zmiany w społeczności oraz w życiu indywidualnych osób, rodzin i wspólnot, którym służą.**

Praca socjalna jest skierowana wobec barier, krzywd i niesprawiedliwości, które istnieją w społeczeństwie. Odpowiada zarówno na nagłe sytuacje kryzysowe, jak i na codzienne osobiste i społeczne problemy. Praca socjalna jest to zawód, który promuje społeczne zmiany, rozwiązywanie problemów we wzajemnych ludzkich relacjach oraz wzmocnienie i wyzwolenie ludzi dla osiągnięcia przez nich dobrostanu.

Praca socjalna w jej różnych formach, kieruje wielostronną, złożoną wymianą między ludźmi, a ich środowiskami. Jej misją jest uzdalnianie wszystkich ludzi do rozwoju w pełni ich możliwości, ubogacanie ich życia i zapobieganie dysfunkcjom.

Praca socjalna wspiera politykę społeczną i odpowiada na potrzeby społeczne, działając tym samym na rzecz równych szans dla wszystkich, niezależnie od wieku, płci, orientacji seksualnej, klasy społecznej, niesprawności, rasy, kultury i wyznania. **Na pracy socjalnej spoczywa odpowiedzialność za ochronę najsłabszych i egzekwowanie ustawowych zobowiązań właściwych organów władzy wobec tej grupy.**

INTEGRACJA I AKTYWIZACJA SPOŁECZNA

W styczniu 2014 roku Miejski Ośrodek Pomocy Społecznej w Bieruniu przystąpił do realizacji **projektu systemowego „Aktywny Bieruń”** w Priorytecie VII Promocja integracji społecznej, 7.1 Rozwój i upowszechnienie aktywnej integracji, 7.1.1 Rozwój i upowszechnianie aktywnej integracji przez ośrodki pomocy społecznej, który został zakończony w czerwcu 2015 roku. W 2014 roku wsparcie adresowane było do 14 osób, w tym 10 kobiet i 4 mężczyzn, zamieszkałych na terenie gminy Bieruń, korzystających ze świadczeń pomocy społecznej. Natomiast w 2015 roku adresowany był do 15 osób, w tym 8 kobiet i 7 mężczyzn. Wybór grupy docelowej określony został na podstawie diagnozy sytuacji przeprowadzonej przez pracowników socjalnych. Uczestnicy projektu objęci zostali wsparciem na podstawie kontraktów socjalnych z wykorzystaniem min. trzech instrumentów aktywnej integracji.

W 2014 roku projekt objął uczestników instrumentem aktywizacji zawodowej w ramach przygotowania do udziału na rynku pracy:

- obsługa kasy fiskalnej - 1 osoba biorąca udział w kursie,
- bukieciarstwo, artystyczne układanie roślin - 3 osoby biorące udział w kursie,
- ogrodnik terenów - 1 osoba biorąca udział.

W ramach projektu dostępne były również następujące formy wsparcia w ramach, których brało udział 14 osób:

- trening kompetencji społecznych,
- trening kompetencji rodzicielskich,
- trening w zakresie prowadzenie gospodarstwa domowego,
- warsztaty z zakresu rynku pracy,
- indywidualne konsultacje z psychologiem, doradcą zawodowym, pedagogiem.

W 2015 roku projekt objął uczestników instrumentem aktywizacji zawodowej w ramach przygotowania do udziału na rynku pracy:

- kurs sprzedawca-magazynier z fakturowaniem – 2 osoby biorące udział w kursie,
- kurs stylizacji paznokci - 1 osoba biorąca udział,
- bukieciarstwo z degopag - 1 osoba biorąca udział,
- kurs ochrona - portier - 1 osoba biorąca udział,
- kurs operator koparko-ładowarki - 2 osoby biorące udział,

W ramach projektu dostępne były również następujące formy wsparcia w ramach, których brało udział 15 osób:

- trening właściwych relacji rodzinnych – prowadzenia gospodarstwa domowego,
- trening kompetencji społecznych,
- warsztaty z zakresu rynku pracy,
- trening kompetencji rodzicielskich,
- indywidualne poradnictwo zawodowe.

Projekt pozwolił doposażyć osoby biorące w nim udział oraz ich rodziny w pomoc finansową w formie zasiłków celowych i specjalnych zasiłków celowych. Realizacja projektu poprzez realizację indywidualnych planów działania pozwoliła na zapewnienie wsparcia

klientom pomocy społecznej z zakresu aktywizacji społeczno-zawodowej i wpłynęła na poprawę jakości pracy socjalnej oraz ograniczenie zjawiska wykluczenia społecznego.

Miejski Ośrodek Pomocy Społecznej w Bieruniu od 01 stycznia 2016 r. bierze czynny udział jako Partner w projekcie dofinansowywanym z Funduszy Europejskich pt. „**Aktywne wspieranie przez skuteczne działanie**”.

Projekt jest realizowany przez Powiat Bieruńsko – Łęczyński w partnerstwie z Gminą Bieruń. Projekt wykonywany jest w ramach Osi Priorytetowej IX „Włączenie społeczne”, Działanie 9.1. „Aktywna Integracja” Poddziałanie 9.1.6 „Programy aktywnej integracji osób i grup zagrożonych wykluczeniem społecznym” Regionalnego Programu Operacyjnego Województwa Śląskiego na lata 2014-2020 – projekty pozakonkursowe. Projekt ma na celu wzrost zdolności do zatrudnienia osób bezrobotnych, niepełnosprawnych. W naszej gminie bierze udział 25 osób w tym 15 osób korzystających stałe z pomocy Miejskiego Ośrodka Pomocy Społecznej w Bieruniu. W chwili obecnej trwa realizacja projektu. Osoby zostały już objęte wsparciem psychologa, terapeuty, doradcy zawodowego oraz odbywają według potrzeby szkolenia. We wrześniu odbyła się także wycieczka do Kopalni soli w Wieliczce podczas, której uczestnicy projektu mieli okazję podzielić się swoimi doświadczeniami. Z perspektywy czasu uczestnicy jeszcze będą brać czynny udział w kursach zawodowych.

W ramach aktywizacji zawodowej w roku 2016 realizowano porozumienie z Powiatowym Urzędem Pracy dotyczącym **prac społecznie - użytecznych**. Prace społecznie użyteczne to instrument rynku pracy skierowany do osób bezrobotnych bez prawa do zasiłku, które korzystają jednocześnie ze świadczeń pomocy społecznej. Spełniają one rolę pomocową, kształtują postawy i przywracają zdolność do pełnienia ról społecznych i zawodowych. W roku 2016 z tej formy aktywizacji zawodowej skorzystała 1 osoba.

Prace wykonywane były w wymiarze 40 godz. miesięcznie (10 godzin tygodniowo) na terenie gminy Bieruń.

Bezrobotnemu nie posiadającemu prawa do zasiłku przysługiwało świadczenie w odpowiedniej wysokości (8,10 zł/h) za wykonywanie prac porządkowych oraz prostych prac konserwatorskich na terenie Ośrodka. Świadczenie to nie przysługiwało za okres nie wykonywania pracy, w tym za okres udokumentowanej niezdolności do pracy (zwolnienie lekarskie).

Powiatowy Urząd Pracy refundował gminie ze środków Funduszu Pracy do 60% minimalnej kwoty świadczenia przysługującego bezrobotnemu. Osobom wykonującym prace społecznie użyteczne zapewniono bezpieczne i higieniczne warunki pracy oraz przestrzegane były przepisy prawa pracy. Prace społecznie użyteczne wykonywane były zgodnie z ustawą o promocji i zatrudnienia i instytucjach rynku pracy oraz Rozporządzeniem Ministra Pracy i Polityki społecznej w sprawie organizowania prac społecznie użytecznych.

Celem zaopatrzenia najuboższych mieszkańców gminy Bieruń w produkty żywnościowe Miejski Ośrodek Pomocy Społecznej wraz z Bieruńską Fundacją Inicjatyw Gospodarczych od 2011 r. uczestniczy w Programie Operacyjnym Pomoc Żywnościowa współfinansowanego z Europejskiego Funduszu Pomocy Najbardziej Potrzebującym – POPŻ Podprogram 2016. Celem Programu jest dostarczanie gotowych artykułów spożywczych do

osób najuboższych na terenie gminy Bieruń. W 2011 roku objęto pomocą programu PEAD 199 osób uprawnionych, w roku 2012 liczba osób wzrosła do 261, natomiast w 2013 roku do realizacji programu PEAD zostały zakwalifikowane 302 osoby. W okresie od stycznia do połowy lipca 2014 r. żywność z PEAD otrzymywało 316 osób.

Od grudnia 2014 r. realizowany jest Program Operacyjny Pomoc Żywnościowa 2014-2020 współfinansowany z Europejskiego Funduszu Pomocy Najbardziej Potrzebującym - FEAD. Celem programu podobnie jak poprzednio jest wsparcie osób najbardziej potrzebujących poprzez bezpłatną pomoc żywnościową. W ramach Podprogramu 2015 objęto pomocą 292 osoby. Na każdą zakwalifikowaną osobę przypadło 60,05 kg artykułów spożywczych z różnych grup towarowych oraz dodatkowo po 89,84 kg na każde dziecko, które nie ukończyło 18 roku życia. Miesięcznie osoba dorosła otrzymywała 6 kg żywności natomiast dziecko 15 kg. Podprogram 2015 zakończył się w lutym 2015 r. Kolejna edycja Programu Operacyjnego Pomoc Żywnościowa 2014-2020 współfinansowany z Europejskiego Funduszu Pomocy Najbardziej Potrzebującym Podprogram 2016 ruszyła w sierpniu 2016 r. Miejski Ośrodek Pomocy Społecznej w Bieruniu do Podprogramu 2016 zakwalifikował 297 osób znajdujących się w trudnej sytuacji życiowej, spełniających kryteria określone w art. 7 ustawy o pomocy społecznej z dochodem nieprzekraczającym 150% kryterium dochodowego uprawniającego do skorzystania z pomocy społecznej. Na każdą zakwalifikowaną osobę przypada łącznie 48,59 kg żywności w okresie trwania całego Podprogramu 2016. Do końca roku 2016 wydano już 24,35 kg/os. Działania w ramach Podprogramu 2016 zakończą się w roku 2017.

Miejski Ośrodek Pomocy Społecznej w Bieruniu działając na rzecz rodzin, które znalazły się w trudnej sytuacji życiowej stara się efektywnie łączyć wsparcie finansowe z pracą socjalną i poradnictwem specjalistycznym. Udzielana pomoc ma na celu wzmocnienie rodzin w odzyskaniu ich zdolności do prawidłowego funkcjonowania w społeczeństwie.

ZADANIA OBEJMUJĄCE REALIZACJĘ ŚWIADCZEŃ RODZINNYCH, ŚWIADCZEŃ Z FUNDUSZU ALIMENTACYJNEGO ORAZ ŚWIADCZEŃ WYCHOWAWCZYCH

Miejski Ośrodek Pomocy Społecznej w Bieruniu realizuje na rzecz mieszkańców gminy także zadania z zakresu administracji rządowej zlecone Burmistrzowi Miasta Bierunia na podstawie:

- ustawy z dnia 28 listopada 2003 r. o świadczeniach rodzinnych,
- ustawy z dnia 04 kwietnia 2014 r. o ustaleniu i wypłacie zasiłków dla opiekunów,
- ustawy z dnia 07 września 2007 r. o pomocy osobom uprawnionym do alimentów,
- ustawy z dnia 11 lutego 2016 r. o pomocy państwa w wychowywaniu dzieci.

ŚWIADCZENIA RODZINNE

System świadczeń rodzinnych jest wsparciem dla rodzin wychowujących dzieci oraz rodzin, w których znajduje się osoba niepełnosprawna wymagająca opieki i pomocy, spełniających określone kryteria.

Świadczeniami rodzinnymi są:

- Zasiłek rodzinny oraz dodatki do zasiłku rodzinnego;
- Świadczenia opiekuńcze: zasiłek pielęgnacyjny, specjalny zasiłek opiekuńczy oraz świadczenie pielęgnacyjne;
- Jednorazowa zapomoga z tytułu urodzenia dziecka;
- Świadczenia rodzicielskie (wprowadzone do katalogu świadczeń z dniem 01.01.2016 r.)

Ponadto na podstawie ustawy o ustaleniu i wypłacie zasiłków dla opiekunów osoby sprawujące opiekę nad dorosłymi osobami niepełnosprawnymi są obejmowane pomocą w formie zasiłków dla opiekunów.

Świadczenia rodzinne oraz zasiłki dla opiekunów w 2016 roku pobierano w **838** rodzinach, w których ogółem było **2 106** osób w rodzinie. Wydanych zostało **890** wszystkich decyzji administracyjnych, w tym **745** decyzji dotyczących przyznania prawa do świadczeń rodzinnych, **46** decyzji odmawiających prawa do w/w świadczeń, **73** decyzje zmieniające lub uchylające prawo do świadczeń rodzinnych, **20** decyzji dotyczących ustalenia i zobowiązania do zwrotu nienależnie pobranych świadczeń rodzinnych oraz **6** decyzji umarzających prowadzone postępowania administracyjne.

Tabela 4. Wydatki na świadczenia rodzinne poniesione w latach 2014-2016.

LP.	WYSZCZEGÓLNIENIE:	KWOTA ŚWIADCZEŃ	ILOŚĆ	KWOTA ŚWIADCZEŃ	ILOŚĆ	KWOTA ŚWIADCZEŃ	ILOŚĆ
		ROK 2014		ROK 2015		ROK 2016	
1	Zasiłek rodzinny, z tego na dziecko w wieku:	458 711,00	4 657	446 118,00	4 442	638 458,01	5 848
1.1	do ukończenia 5 r.ż.	100 562,00	1306	96 894,00	1 230	138 686,69	1 574
1.2	powyżej 5 r.ż., do ukończenia 18 r.ż.	320 544,00	3 024	318 332,00	2 948	464 409,26	3 986
1.3	powyżej 18 r.ż., do ukończenia 21 r.ż.	37 605,00	327	30 892,00	264	35 362,06	288
1.4	powyżej 21 r.ż., do ukończenia 24 r.ż.	0	0	0	0	0	0
2	Dodatki do zasiłków rodzinnych, w tym z tytułu:	286 190,00	2 374	268 140,00	2 270	364 941,55	2 915
2.1	Urodzenia dziecka	32 000,00	32	31 000,00	31	31 533,48	34
2.2	Opieki nad dzieckiem w okresie korzystania z urlopu wychowawczego	41 600,00	104	26 854,00	71	43 571,43	110
2.3	Samotnego wychowywania dziecka	64 530,00	357	59 880,00	319	77 272,11	410
2.4	Kształcenia i rehabilitacji dziecka niepełnosprawnego	29 520,00	390	35 000,00	443	56 267,75	577
2.5	Rozpoczęcia roku szkolnego	30 300,00	303	28 200,00	282	38 206,07	397
2.6	Podjęcie przez dziecko nauki w szkole poza miejscem zamieszkania:	13 040,00	248	10 086,00	180	14 459,00	225
2.6.1	na pokrycie wydatków związanych z zamieszkaniem w miejscowości, w której znajduje się szkoła	1 440,00	16	1 140,00	12	1 922,00	18
2.6.2	na pokrycie wydatków związanych z dojazdem do miejscowości, w której znajduje się szkoła	11 600,00	232	8 946,00	168	12 537,00	207
2.7	Wychowywania dziecka w rodzinie wielodzietnej	75 200,00	940	77 120,00	944	103 631,71	1162
3	Zasiłki rodzinne wraz z dodatkami ogółem	744 901,00	7 031	714 258,00	6 712	1 003 399,56	8 763
4	Zasiłki pielęgnacyjne	641 529,00	4 193	656 523,00	4 291	671 823,00	4 391
5	Świadczenia pielęgnacyjne	353 974,00	479	694 720,00	580	861 000,00	664

LP.	WYSZCZEGÓLNIENIE:	KWOTA ŚWIADCZEŃ	ILOŚĆ	KWOTA ŚWIADCZEŃ	ILOŚĆ	KWOTA ŚWIADCZEŃ	ILOŚĆ
		ROK 2014		ROK 2015		ROK 2016	
6	Specjalny zasiłek opiekuńczy	3 120,00	6	0	0	7 565,00	15
7	Świadczenia opiekuńcze ogółem	998 623,00	4 678	1 351 243,00	4 871	1 540 388,00	5 070
8	Jednorazowa zapomoga z tytułu urodzenia dziecka	174 000,00	174	145 000,00	145	179 000,00	179
9	Świadczenie rodzicielskie	Świadczenie wprowadzone do katalogu świadczeń rodzinnych od dnia 01.01.2016 r.				492 728	526
10	Zasiłek dla opiekuna	153 925,00	288	88 088,00	170	57 321,00	111
11	Razem	2 071 449,00	12 171	2 298 589,00	11 898	3 272 836,56	14 649

Źródło: Miejski Ośrodek Pomocy Społecznej - Dział Świadczeń i Spraw Alimentacyjnych.

Tabela 5. Wydatki na składki na ubezpieczenie społeczne i zdrowotne poniesione w 2014 -2016 r.

LP.	RODZAJ SKŁADKI:	WYDATKI	ILOŚĆ	WYDATKI	ILOŚĆ	WYDATKI	ILOŚĆ
		ROK 2014		ROK 2015		ROK 2016	
1	Składki na ubezpieczenie emerytalne i rentowe opłacane za osoby pobierające świadczenie pielęgnacyjne	81 869,00	402	155 521,00	473	209 479,00	589
2	Składki na ubezpieczenie zdrowotne za osoby pobierające świadczenie pielęgnacyjne	7 044,00	106	15 369,00	143	18 369,00	157
3	Składki na ubezpieczenie emerytalne i rentowe opłacane za osoby pobierające specjalny zasiłek opiekuńczy	859,00	6	0	0	2 082,00	15
4	Składki na ubezpieczenie zdrowotne za osoby pobierające specjalny zasiłek opiekuńczy	281,00	6	0	0	375,00	8
5	Składki na ubezpieczenie emerytalne i rentowe za osoby pobierające zasiłek dla opiekuna	38 423,00	271	22 467,00	157	14 630,00	103
6	Składki na ubezpieczenie zdrowotne za osoby pobierające zasiłek dla opiekuna	635	14	1 124,00	24	1 123,00	24
7	Razem	129 111,00	805	194 481,00	797	246 058,00	896

Źródło: Miejski Ośrodek Pomocy Społecznej - Dział Świadczeń i Spraw Alimentacyjnych.

FUNDUSZ ALIMENTACYJNY

Fundusz alimentacyjny stanowi system wspierania osób uprawnionych do alimentów środkami finansowymi pochodzącymi z budżetu państwa, z powodu niemożności ich wyegzekwowania.

Świadczenia z funduszu alimentacyjnego przysługują osobie uprawnionej:

- do ukończenia przez nią 18. roku życia albo
 - do ukończenia 25. roku życia, jeżeli uczy się w szkole lub szkole wyższej albo
 - bezterminowo, gdy legitymuje się orzeczeniem o umiarkowanym lub znacznym stopniu niepełnosprawności,
- jeżeli dochód rodziny na osobę w rodzinie nie przekracza kwoty 725 zł.

Osoba uprawniona do świadczenia z funduszu alimentacyjnego to osoba uprawniona do alimentów od rodzica na podstawie tytułu wykonawczego pochodzącego lub zatwierdzonego przez sąd, jeżeli egzekucja okazała się bezskuteczna. Świadczenie z funduszu alimentacyjnego przysługują w wysokości bieżąco ustalonych alimentów, jednak **nie więcej niż 500 zł**.

W okresie od dnia 01.01.2016 r. do dnia 31.12.2016 r. Miejski Ośrodek Pomocy Społecznej w Bieruniu wydał **88** decyzji administracyjnych w sprawach dotyczących świadczeń z funduszu alimentacyjnego i dłużników alimentacyjnych, w tym: **69** decyzji przyznających świadczenia, **7** decyzji odmawiających prawa do w/w świadczeń, **5** decyzji dotyczących uznania dłużników alimentacyjnych za uchylających się od zobowiązań alimentacyjnych, a także **7** decyzji dotyczących zmiany lub uchylecia wydanych wcześniej decyzji.

Ponadto, w związku z wydanymi decyzjami przyznającymi prawo do świadczeń z funduszu alimentacyjnego, w 2016 roku wystosowano łącznie **65** wniosków do komorników sądowych o wszczęcie egzekucji lub przyłączenie do egzekucji prowadzonej w celu zaspokojenia roszczeń osób uprawnionych do alimentów.

Natomiast z uwagi na wydane decyzje o uznaniu dłużników alimentacyjnych za uchylających się od zobowiązań alimentacyjnych, skierowano **6** wniosków do prokuratury o ściganie dłużników alimentacyjnych za przestępstwo określone w art. 209 § 1 ustawy z dnia 6 czerwca 1997 r. – Kodeks karny (Dz.U. Nr 88, poz. 553, z późn. zm.), a także **2** wnioski o zatrzymanie prawa jazdy dłużników alimentacyjnych.

W 2016 roku przekazano również do biur informacji gospodarczej **133** informacje gospodarcze o zobowiązaniach dłużników z tytułu wypłaconych osobom uprawnionym świadczeń z funduszu alimentacyjnego oraz zaliczek alimentacyjnych.

Wydatki na świadczenia z funduszu alimentacyjnego oraz liczba wypłaconych świadczeń w latach 2014 - 2016.

WYSZCZEGÓLNIENIE:	KWOTY W ZŁ			LICZBA ŚWIADCZEŃ		
	ROK 2014	ROK 2015	ROK 2016	ROK 2014	ROK 2015	ROK 2016
Wypłacone świadczenia z funduszu alimentacyjnego, z tego na osobę uprawnioną w wieku:	428 069,00	393 363,00	368 247,00	1 198	1055	998
0- 17 lat	360 258,00	336 713,00	333 247,00	1 018	917	912
18-24 lat	67 811,00	56 650,00	35 000	180	138	86
25 lat i więcej	0	0	0	0	0	0

Źródło: Miejski Ośrodek Pomocy Społecznej - Dział Świadczeń i Spraw Alimentacyjnych.

Wśród rodzin uprawnionych do świadczeń alimentacyjnych w latach 2014 - 2016 największą liczbę stanowiły rodziny z 1 osobą uprawnioną, przy czym liczba tych rodzin w poszczególnych miesiącach danego roku zmieniała się, aczkolwiek zawsze była najwyższa. W każdym roku odnotowywano najmniej rodzin z 4 i więcej osobami uprawnionymi.

Tabela 6. Liczba rodzin pobierających świadczenia z funduszu alimentacyjnego w poszczególnych miesiącach 2014 - 2016 r. ze względu na liczbę osób uprawnionych.

WYSZCZEGÓLNIENIE:		I	II	III	IV	V	VI	VII	VIII	IX	X	XI	XII
Liczba rodzin, pobierających świadczenia z funduszu alimentacyjnego w poszczególnych miesiącach, z tego:	2014	65	67	65	67	67	69	65	64	63	42	53	53
	2015	55	55	54	57	57	59	59	58	56	46	54	53
	2016	53	53	53	55	53	56	54	58	56	39	48	50
- z 1 osobą uprawnioną	2014	38	40	38	40	40	42	38	37	37	24	33	32
	2015	34	34	33	35	35	36	36	35	33	30	38	37
	2016	37	37	37	38	37	39	37	40	38	30	37	38
- z 2 osobami uprawnionymi	2014	21	21	21	21	21	21	21	21	20	14	16	17
	2015	17	17	17	18	18	18	18	18	19	12	12	12
	2016	12	12	12	13	12	13	13	13	13	5	7	8
- z 3 osobami uprawnionymi	2014	4	4	4	4	4	4	4	4	4	3	3	3
	2015	3	3	3	3	3	3	3	3	2	2	2	2
	2016	2	2	2	2	2	2	2	3	3	2	2	2
- z 4 i więcej osobami uprawnionymi	2014	2	2	2	2	2	2	2	2	2	1	1	1
	2015	1	1	1	1	1	2	2	2	2	2	2	2
	2016	2	2	2	2	2	2	2	2	2	2	2	2

Źródło: Miejski Ośrodek Pomocy Społecznej - Dział Świadczeń i Spraw Alimentacyjnych.

Tabela 7. Należności dłużników alimentacyjnych oraz wysokość zwróconych kwot w latach 2014 – 2016.

L.P.	WYSZCZEGÓLNIENIE:	KWOTY W ZŁ		
		ROK 2014	ROK 2015	ROK 2016
1.	Stan należności dłużników alimentacyjnych z tytułu wypłaconych świadczeń z funduszu alimentacyjnego (w sposób narastający)	2 070 469,00	2 434 599,00	2 593 104,00
2.	Kwoty zwrócone przez dłużników alimentacyjnych, z tego:	136 334,80	122 636,86	132 476,56
2.1.	przekazane na dochody budżetu państwa	81 800,86	73 582,10	108 915,46
2.2.	przekazane na dochody własne gminy wierzyciela	27 266,97	29 387,99	23 561,10

Źródło: Miejski Ośrodek Pomocy Społecznej - Dział Świadczeń i Spraw Alimentacyjnych.

ŚWIADCZENIA WYCHOWAWCZE

Celem świadczenia wychowawczego jest częściowe pokrycie wydatków związanych z wychowywaniem dziecka, w tym z opieką nad nim i zaspokojeniem jego potrzeb życiowych.

Świadczenie przysługuje matce, ojcu, opiekunowi faktycznemu albo opiekunowi prawnemu dziecka do ukończenia przez dziecko 18. roku życia.

Świadczenie wychowawcze przysługuje w kwocie **500,00 zł miesięcznie** na dziecko w rodzinie. Na drugie i każde kolejne dziecko świadczenie wychowawcze przysługuje niezależnie od dochodu. Natomiast na pierwsze dziecko świadczenie przysługuje, jeżeli dochód rodziny w przeliczeniu na osobę nie przekracza kwoty 800,00 zł, a w przypadku gdy członkiem rodziny jest dziecko niepełnosprawne – kwoty 1.200,00 zł.

Ustalenie prawa do świadczenia wychowawczego oraz jego wypłata następują na wniosek osoby ubiegającej się, złożony w urzędzie gminy lub miasta właściwym ze względu na jej miejsce zamieszkania bądź innej jednostki organizacyjnej gminy/miasta wyznaczonej do prowadzenia postępowań w w/w sprawach. Ponadto wniosek może być przesłany drogą elektroniczną za pomocą systemu teleinformatycznego przy użyciu tzw. profilu zaufanego lub bezpiecznego podpisu elektronicznego.

Prawo do świadczenia wychowawczego jest ustalane na okres od dnia 01 października do dnia 30 września roku następnego, począwszy od miesiąca, w którym wpłynął wniosek z prawidłowo wypełnionymi dokumentami, nie wcześniej niż od dnia odpowiednio urodzenia się dziecka, objęcia dziecka opieką lub jego przysposobienia.

Pierwszy okres, na który zostało ustalone prawo do świadczenia wychowawczego, rozpoczął się z dniem wejścia w życie ustawy (tj. 01.04.2016 r.) i kończy się dnia 30.09.2017 r. W przypadku złożenia wniosku o powyższe świadczenie w terminie 3 miesięcy od dnia wejścia w życie ustawy, prawo do świadczenia było ustalane począwszy od dnia wejścia

w życie ustawy. Natomiast ustalenie i wypłata świadczenia następowała w terminie trzech miesięcy licząc od dnia złożenia wniosku z prawidłowo wypełnionymi dokumentami.

Świadczenia wychowawcze w 2016 roku pobierano w 1.277 rodzinach, w których ogółem było 5.080 osób w rodzinie. Wydanych zostało 1.419 wszystkich decyzji administracyjnych, w tym 1.333 decyzji przyznających świadczenia wychowawcze, 42 decyzje odmawiające prawa do w/w świadczeń, 22 decyzje zmieniające lub uchylające prawo do świadczeń wychowawczych, 2 decyzje dotyczących ustalenia i zobowiązania do zwrotu nienależnie pobranych świadczeń wychowawczych oraz 19 decyzji umarzających prowadzone postępowania administracyjne.

Tabela 8. Informacja o świadczeniach wychowawczych wypłaconych w 2016 r.

L.P.	WYSZCZEGÓLNIENIE	ROK 2014	ROK 2015	ROK 2016
1.	Liczba wypłaconych świadczeń wychowawczych:	Świadczenie przyznawane od dnia 01.04.2016 r.		15 308
1.1.	na jedno dziecko w rodzinie, w tym:			7 908
1.1.1.	na pierwsze dziecko			1 482
1.2.	na dwoje dzieci w rodzinie, w tym:			5 026
1.2.1.	na pierwsze dziecko			1 519
1.3.	na troje dzieci w rodzinie, w tym:			1 521
1.3.1.	na pierwsze dziecko			462
1.4.	na czworo dzieci w rodzinie, w tym:			520
1.4.1.	na pierwsze dziecko			130
1.5.	na pięcioro dzieci w rodzinie, w tym:			225
1.5.1.	na pierwsze dziecko			45
1.6.	na sześcioro i więcej dzieci w rodzinie, w tym:			108
1.6.1.	na pierwsze dziecko			18
2.	Łączna kwota wypłaconych świadczeń wychowawczych			

Źródło: Miejski Ośrodek Pomocy Społecznej - Dział Świadczeń i Spraw Alimentacyjnych.

WYKAZ POTRZEB W ZAKRESIE POMOCY SPOŁECZNEJ

Dokonana przez pracowników Ośrodka analiza wykazała aktualnie następujące potrzeby w zakresie pomocy społecznej:

1. Kontynuacja działań w zakresie ustawicznego kształcenia kadr pomocy społecznej, celem podnoszenia poziomu świadczonych usług i profesjonalizacji pracy socjalnej, opartych na zdiagnozowanych potrzebach w tym supervizja dla pracowników socjalnych.
2. Pozyskiwanie wolontariuszy współpracujących z Miejskim Ośrodkiem Pomocy Społecznej w Bieruniu.
3. Dalsze zapewnienie poradnictwa specjalistycznego, rodzinnego (terapia rodzinna, szkoła dla rodziców).
4. Kontynuacja współpracy ze schroniskami, celem zapewnienia schronienia dla osób bezdomnych z terenu gminy Bieruń w formie miejsc noclegowych z codziennym wyżywieniem oraz zapewnienie warunków sanitarnych umożliwiających utrzymanie higieny osobistej.
5. Utworzenie dziennego domu pobytu dla osób starszych.
6. Kontynuacja porozumienia z Powiatowym Urzędem Pracy dotyczącym prac społecznie-użytecznych dla klientów Ośrodka.