

**SPRAWOZDANIE
Z DZIAŁALNOŚCI MIEJSKIEGO OŚRODKA POMOCY SPOŁECZNEJ
W BIERUNIU
ZA 2017 ROK**



Bieruń 2018

SPIS TREŚCI:

WPROWADZENIE	3
KADRA OŚRODKA.....	5
FORMY I ZASADY PRYZNAWANIA ŚWIADCZEŃ Z POMOCY SPOŁECZNEJ	6
PRZESŁANKI UDZIELANIA POMOCY	10
DOMINUJĄCE PROBLEMY MIESZKAŃCÓW GMINY BIERUŃ	12
ŚWIADCZENIA POZAMATERIALNE – PRACA SOCJALNA	15
INTEGRACJA I AKTYWIZACJA SPOŁECZNA	17
ZADANIA OBEJMUJĄCE REALIZAJĘ ŚWIADCZEŃ RODZINNYCH I ŚWIADCZEŃ Z FUNDUSZU ALIMENTACYJNEGO	21
WYKAZ POTRZEB W ZAKRESIE POMOCY SPOŁECZNEJ	30

WPROWADZENIE

Pomoc społeczna w Gminie Bieruń jest instytucją polityki społecznej, mającą na celu umożliwienie osobom i rodzinom przezwycięzenie trudnych sytuacji życiowych, których nie są w stanie pokonać wykorzystując własne uprawnienia, zasoby i możliwości. Wspiera osoby i rodziny w wysiłkach zmierzających do zaspokojenia niezbędnych potrzeb i umożliwia im życie w warunkach odpowiadających godności człowieka.

Miejski Ośrodek Pomocy Społecznej w Bieruniu został powołany Uchwałą nr VII/1/91 Rady Miejskiej w Bieruniu z dnia 27 listopada 1991 r. w sprawie utworzenia Miejskiego Ośrodka Pomocy Społecznej w Bieruniu.

Miejski Ośrodek Pomocy Społecznej w Bieruniu, zwany dalej Ośrodkiem działa w oparciu o Statut nadany mu przez Radę Miejską w Bieruniu uchwałą nr XII/11/2017 z dnia 30 listopada 2017 r. oraz Regulamin Organizacyjny z dnia 11 lipca 2016 r.

Ośrodek realizuje przede wszystkim zadania z zakresu **pomocy społecznej** zgodnie z ustawą z dnia 12 marca 2004 r. o pomocy społecznej (t.j. Dz. U. z 2017 r., poz. 1769 z późn. zm.) oraz innych ustaw, w których określono szczegółowo zadania pomocy społecznej w szczególności:

- **Przeciwdziałania przemocy w rodzinie**, zgodnie z ustawą z dnia 29 lipca 2005 r. o przeciwdziałaniu przemocy w rodzinie (t.j. Dz. U. z 2015 r., poz. 1390),
- **Przeciwdziałania narkomanii**, zgodnie z ustawą z dnia 29 lipca 2005 r. o przeciwdziałaniu narkomanii (t.j. Dz. U. z 2017r., poz. 783 z późn. zm.),
- **Wspierania rodziny**, zgodnie z ustawą z dnia 9 czerwca 2011 r. o wspieraniu rodziny i systemie pieczy zastępczej (t.j. Dz. U. z 2017 r., poz. 697 z późn. zm.),
- **Przeciwdziałania alkoholizmowi**, zgodnie z ustawą z dnia 26 października 1982 r. o wychowaniu w trzeźwości i przeciwdziałaniu alkoholizmowi (t.j. Dz. U. z 2016 r., poz. 487 z późn. zm.),
- **Świadczeń rodzinnych**, będących zadaniami zleconymi z zakresu administracji rządowej, zgodnie z ustawą z dnia 28 listopada 2003 r. o świadczeniach rodzinnych (t.j. Dz. U. z 2017 r., poz. 1952),
- **Świadczeń osobom uprawnionym do alimentów**, będących zadaniami zleconymi z zakresu administracji rządowej, zgodnie z ustawą z dnia 7 września 2007 r. o pomocy osobom uprawnionym do alimentów (t.j. Dz. U. z 2017 r., poz. 489 z późn. zm.),
- **Ustalenia i wypłacie zasiłków dla opiekunów**, będących zadaniami zleconymi z zakresu administracji rządowej, zgodnie z ustawą z dnia 4 kwietnia 2014 r. o ustaleniu i wypłacie zasiłków (t.j.: Dz. U. z 2017 r., poz. 2092),

- **Świadczeń wychowawczych**, będących zadaniami zleconymi z zakresu administracji rządowej, zgodnie z ustawą z dnia 11 lutego 2016 r. o pomocy państwa w wychowywaniu dzieci (t.j. Dz. U. z 2017 r., poz. 1851),
- **Jednorazowych świadczeń**, będących zadaniami zleconymi z zakresu administracji rządowej, zgodnie z ustawą z dnia 04 listopada 2016 r. o wsparciu kobiet w ciąży i rodzin „Za życiem” (Dz.U. z 2016 r., poz. 1860),
- **Potwierdzania prawa do świadczeń opieki zdrowotnej** finansowanych ze środków publicznych, zgodnie z ustawą z dnia 27 sierpnia 2004 r. o świadczeniach opieki zdrowotnej finansowanych ze środków publicznych (Dz. U. z 2017 r., poz. 1938 z późn. zm.),
- Pozostałych zadań – realizowanych na podstawie innych ustaw i uchwał Rady Miejskiej w Bieruniu oraz zawartych umów i porozumień.

KADRA OŚRODKA

Odpowiednia liczebność oraz właściwa struktura zasobów kadrowych jednostek organizacyjnych pomocy społecznej ma duże znaczenie dla skutecznej realizacji zadań wynikających z ustawy o pomocy społecznej. Kadre Ośrodka, wg stanu na dzień 31 grudnia 2017 r. stanowiło 38 osób, zatrudnionych w ramach 36,75 etatu, w tym 3 osoby były zatrudnione w ramach umowy na czas zastępstwa.

Struktura poziomu wykształcenia pracowników Ośrodka kształtowała się w sposób następujący:

- 84% pracowników Ośrodka posiada wykształcenie wyższe,
- 16% posiada wykształcenie średnie,
- 9 pracowników Ośrodka posiada Specjalizację z organizacji pomocy społecznej,
- 1 pracownik socjalny posiada Specjalizację I stopnia w zakresie pracy socjalnej.

Specyfika problemów występujących w lokalnym środowisku powoduje, iż pomoc społeczna wymaga coraz większej specjalizacji i profesjonalizacji usług, dlatego pracownicy Ośrodka uczestniczą w szeregu przedsięwzięć edukacyjnych, mających na celu podnoszenie kompetencji zawodowych. W 2017 roku 22 pracowników Ośrodka wzięło udział w 30 różnego rodzaju szkoleniach, warsztatach, a ponadto 12 pracowników zostało objętych działaniami finansowanymi z udziałem środków z Krajowego Funduszu Szkoleniowego poprzez udział w szkoleniu ustawicznym „Superwizja”.

FORMY I ZASADY PRYZYNAWANIA ŚWIADCZEŃ Z POMOCY SPOŁECZNEJ

Podstawowym narzędziem, w oparciu o które przyznaje się świadczenia z pomocy społecznej, jest rodzinny wywiad środowiskowy. Wywiad przeprowadza się w miejscu zamieszkania osoby lub rodziny albo w miejscu jej pobytu. W celu realizacji zadań (świadczeń pieniężnych i niepieniężnych z pomocy społecznej) przeprowadzono 1008 rodzinnych wywiadów środowiskowych.

Przyznanie pomocy społecznej, w niemal wszystkich formach, następuje w drodze decyzji administracyjnej. W roku 2017 wydano w sumie 1613 decyzji administracyjnych. Były to m.in. decyzje przyznające: zasiłki stałe, zasiłki okresowe, zasiłki celowe, usługi opiekuńcze, pokrycie kosztów posiłków w szkołach i przedszkolach, pokrycie kosztów gorącego posiłku dla dorosłych, pokrycie kosztów schronienia oraz decyzje kierujące i ustalające odpłatność za pobyt w domach pomocy społecznej, decyzje zarządzające zwrot nienależnie pobranych świadczeń. Wydawano również decyzje odmawiające przyznania ww. form pomocy.

Udzielanie fakultatywnych form pomocy realizowane jest w ramach uznania administracyjnego organu wydającego decyzję. W takim przypadku uzasadnienie decyzji nabiera szczególnego znaczenia i wymaga wyczerpującego uzasadnienia faktycznego i prawnego podjętego rozstrzygnięcia. Do takich decyzji należą m.in. decyzje o przyznaniu zasiłku celowego, odmowie przyznania świadczenia, decyzje zmieniające podjęte pierwotnie rozstrzygnięcie, decyzje wstrzymujące przyznane świadczenie oraz decyzje zarządzające zwrot nienależnie pobranych świadczeń.

Tabela 1. Decyzje i postanowienia Ośrodka dotyczące świadczeń pomocy społecznej.

WYSZCZEGÓLNIENIE:	ROK 2017
zasiłki stałe	39
zasiłki okresowe	328
zasiłki celowe	717
posiłki i zasiłki celowe z programu rządowego	257
usługi opiekuńcze	64
odmowy	51
wygaszenia	3
umorzenia	31
pomoc rzeczowa	28
odstąpienia od żądania zwrotu	13
nienależnie pobrane świadczenia	3

WYSZCZEGÓLNIENIE:	ROK 2017
postanowienia	6
prawo do świadczeń opieki zdrowotnej na 90 dni	28
decyzje wydane w ramach programu unijnego	29
decyzje kierujące do DPS oraz decyzje o odpłatności za pobyt w DPS	13
pobyt w mieszkaniu chronionym	3

Źródło: Miejski Ośrodek Pomocy Społecznej - Dział Interwencji i Pomocy Środowiskowej.

W okresie 01.01.2015 r. do 31.12.2017 r. struktura większości wydatków udzielonej pomocy przedstawiała się następująco:

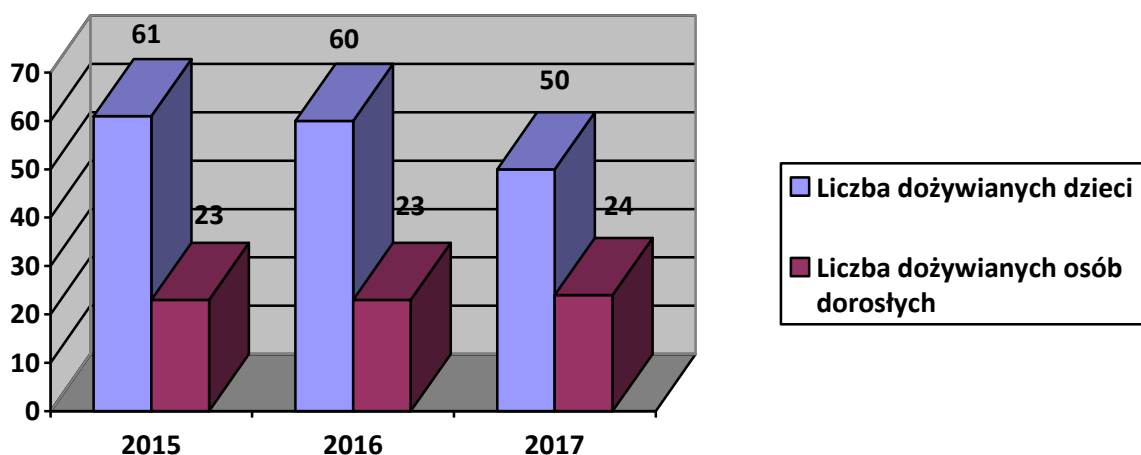
Tabela 2. Struktura wydatków udzielonej pomocy w latach 2015 – 2017

WYSZCZEGÓLNIENIE:	ROK 2015	ROK 2016	ROK 2017
Zasiłki stałe			
Liczba osób	51	51	51
Liczba świadczeń	511	512	528
Kwota świadczeń	238.701,41	263.865,18	273.824,19
Średnia roczna wysokość zasiłku na rodzinę	4.680,41	5.173,83	5.369,10
Zasiłki okresowe			
Liczba osób	62	67	74
Liczba świadczeń	281	270	312
Kwota świadczeń	81.467,00	91.167,00	96.115,52
Średnia roczna wysokość zasiłku na rodzinę	1.313,98	1.360,70	1.298,85
Noclegownie			
Liczba osób	10	17	15
Kwota świadczeń	44.029,60	53.687,60	58.630,20
Zasiłki celowe			
Liczba rodzin	182	159	163
Liczba świadczeń	856	682	690
Kwota świadczeń	241.163,94	150.515,34	155.480,05
Usługi opiekuńcze			
Liczba rodzin	15	25	29
Liczba świadczeń	1893	2635	3739
Kwota świadczeń	36.063,38	53.729,00	43.457,72

W tym specjalistyczne usługi opiekuńcze:			
Liczba rodzin	1	1	0
Liczba świadczeń	25	43	0
Kwota świadczeń	550,00	1.019,00	0,00
Odpłatność za pobyt w domu pomocy społecznej			
Liczba osób	7	6	10
Liczba świadczeń	67	72	86
Kwota świadczeń	152.874,53	173.461,98	221.904,01
Pomoc w formie posiłku, zasiłku celowego na żywność z programu „Pomoc państwa w zakresie dożywiania” - łącznie pomocą w 2017 r. objęto 191 osób, w tym:			
Liczba dożywianych dzieci	61	60	50
Liczba dożywianych osób dorosłych	23	23	24
Liczba osób, którym udzielono pomocy w formie zasiłku celowego	16	155	80
Łączna kwota	68.034,67	85.000,00	85.825,93
Kwota dotowana z budżetu państwa	34.000,00	51.000,00	51.000,00
Środki własne gminy	34.034,67	34.000,00	34.825,93

Źródło: Miejski Ośrodek Pomocy Społecznej - Dział Interwencji i Pomocy Środowiskowej.

Wykres 1. Liczba dożywianych dzieci i osób dorosłych w gminie Bieruń.



Źródło: Miejski Ośrodek Pomocy Społecznej - Dział Interwencji i Pomocy Środowiskowej.

W 2017 r. 5 osób skorzystało z prawa odwołania od wydanego przez Ośrodek rozstrzygnięcia, (w tym jedna osoba odwoływała się dziewięć razy), w związku z czym przygotowano 13 skierowań do organu odwoławczego:

- w jednym przypadku organ odwoławczy stwierdził uchybienie terminu do wniesienia odwołania przez Stronę,
- w jednym przypadku organ odwoławczy odmówił wznowienia postępowania,
- w jednym przypadku organ odwoławczy stwierdził niedopuszczalność zażalenia oraz niedopuszczalność odwołania,
- w sześciu przypadkach organ odwoławczy utrzymał w mocy decyzje MOPS Bieruń,
- w trzech przypadkach organ odwoławczy uchylił decyzje MOPS Bieruń i przekazał do ponownego rozpatrzenia,
- w jednym przypadku organ odwoławczy zwrócił akta, celem rozpatrzenia sprawy przez MOPS.

PRZESŁANKI UDZIELANIA POMOCY

W Bieruniu, wg stanu na dzień 31 grudnia 2017 r. zamieszkiwało 19083 osób. Z danych statystycznych tutejszego Ośrodka wynika, że w 2017 r. udzielono wsparcia 221 rodzinom, w których pozostawało 420 osób.

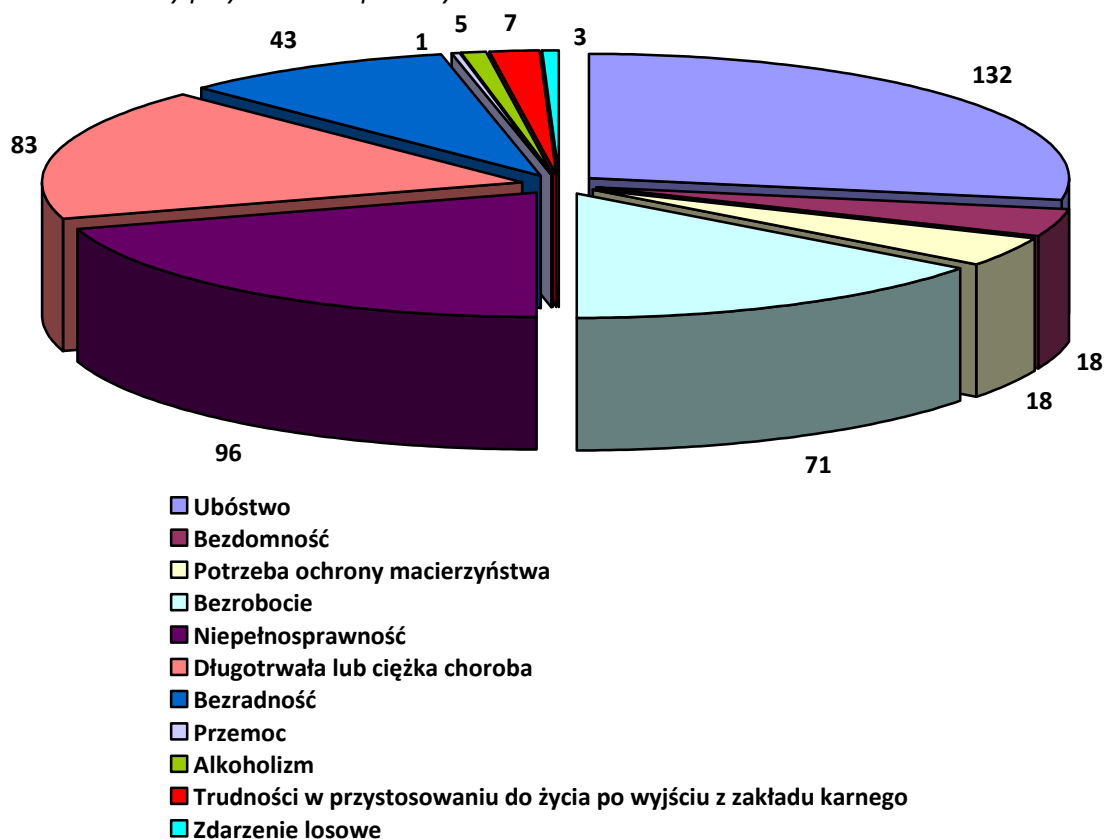
Środowiska (osoby/rodziny), które w roku 2017 korzystały z różnego rodzaju świadczeń z zakresu pomocy społecznej borykały się z wieloma problemami powodującymi ich dysfunkcjonalność. Większość z nich zmagala się z kilkoma problemami jednocześnie, co ilustruje poniższa tabela oraz wykres. Zestawienia te nie uwzględniają środowisk, w których prowadzona była wyłącznie praca socjalna.

Tabela 3. Powody przyznania pomocy.

POWÓD WYSTĄPIENIA TRUDNEJ SYTUACJI ŻYCIOWEJ:	LICZBA RODZIN	LICZBA OSÓB W RODZINIE
Ubóstwo	132	243
Bezdomność	18	18
Potrzeba ochrony macierzyństwa w tym wielodzietność	18 12	85 65
Bezrobocie	71	156
Niepełnosprawność	96	152
Długotrwała lub ciężka choroba	83	127
Bezradność w sprawach opiek. –wych. i prowadzenia gospodarstwa domowego – ogółem:	43	144
w tym:		
rodziny niepełne	25	77
rodziny wielodzietne	7	37
Przemoc w rodzinie	1	1
Alkoholizm	5	6
Trudności w przystosowaniu do życia po opuszczeniu zakładu karnego	7	12
Zdarzenie losowe	3	12

Źródło: Miejski Ośrodek Pomocy Społecznej - Dział Interwencji i Pomocy Środowiskowej.

Wykres 2. Powody przyznawania pomocy.



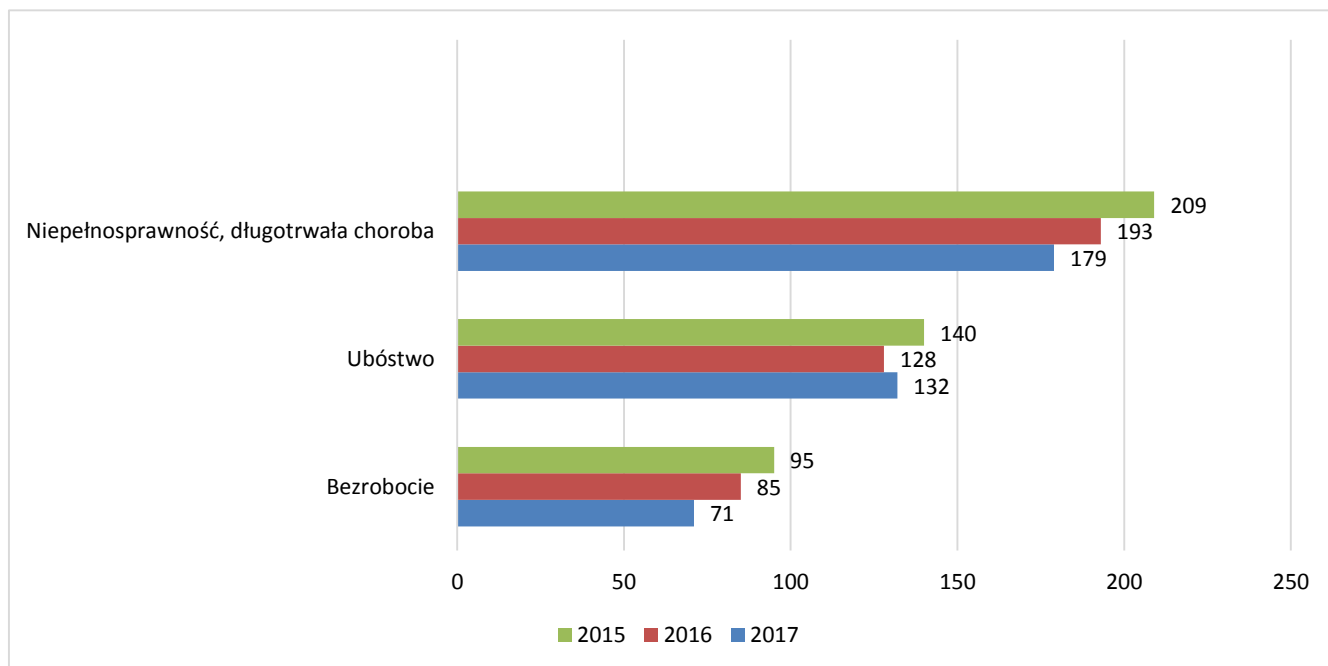
Źródło: Miejski Ośrodek Pomocy Społecznej - Dział Interwencji i Pomocy Środowiskowej.

Prawo do świadczeń przysługuje osobom i rodzinom, których dochody nie przekraczają kryteriów dochodowych, przy jednoczesnym wystąpieniu co najmniej jednego z powodów trudnej sytuacji życiowej wymienionego w powyższej tabeli.

Ustawodawca zakłada również możliwość objęcia wsparciem osoby i rodziny, w których dochód nie przekracza 150% odpowiednio kryterium dochodowego w ramach wieloletniego programu wspierania finansowego gmin w zakresie dożywiania „Pomoc państwa w zakresie dożywiania” na lata 2014-2020.

PROBLEMY MIESZKAŃCÓW KORZYSTAJĄCYCH Z POMOCY SPOŁECZNEJ

Wykres 3. Dominujące problemy mieszkańców korzystających z pomocy społecznej.



Źródło: Miejski Ośrodek Pomocy Społecznej - Dział Interwencji i Pomocy Środowiskowej.

Niepełnosprawność i długotrwała choroba:

Dokonując analizy świadczeniobiorców ustalono, iż dominującym powodem ubiegania się o świadczenia z pomocy społecznej **jest niepełnosprawność i długotrwała lub ciężka choroba**. Osobą niepełnosprawną jest osoba, której stan fizyczny i/lub psychiczny, trwale lub okresowo utrudnia, ogranicza lub uniemożliwia wypełnianie zadań życiowych i ról społecznych zgodnie z normami prawnymi i społecznymi.

Długotrwała choroba oznacza utrudnienie, ograniczenie lub uniemożliwienie w pełni sprawnego funkcjonowania w środowisku z uwagi na stan fizyczny, psychiczny lub umysłowy.

Osoby niepełnosprawne i ich rodziny, które zgłaszają się do Ośrodka Pomocy Społecznej, mogą otrzymać pomoc w postaci finansowej, rzeczowej i pracy socjalnej, zgodnie z ustawą o pomocy społecznej.

W 2017 r. pomocą objęto **96** środowisk osób niepełnosprawnych oraz **83** środowiska, w których występowała długotrwała lub ciężka choroba. Łącznie **179** środowisk.

Osoba niepełnosprawna jest jednostką w pełni swych praw znajdującą się w sytuacji upośledzającej ją stworzonej przez bariery środowiskowe, ekonomiczne i społeczne, których nie może tak jak inni ludzie przezwyciężyć wskutek występujących w niej uszkodzeń. Osoby niepełnosprawne mogą uzyskać oficjalne, administracyjne uznanie ich niepełnosprawności, występując o wydanie orzeczenia o stopniu niepełnosprawności. Dokument taki wydają Powiatowe Zespoły ds. Orzekania o Niepełnosprawności. Uzyskany dokument zawiera

podstawowe informacje o przyczynie niepełnosprawności posiadacza dokumentu, o stopniu niepełnosprawności (znaczny, umiarkowany lub lekki), o wskazaniach dotyczących zatrudnienia, rehabilitacji, leczenia i wyposażenia w sprzęt ortopedyczny, a także wskazania dotyczące szczególnych uprawnień, jak na przykład prawa do korzystania z ułatwień dla osób niepełnosprawnych zawartych w Prawie o Ruchu Drogowym.

Osoby niepełnosprawne **o umiarkowanym i znacznym stopniu niepełnosprawności**, które są bez dochodu lub posiadają dochód poniżej kryterium określonego w ustawie o pomocy społecznej oraz z tytułu niezdolności do pracy z powodu wieku otrzymują pomoc w formie zasiłków stałych. W 2017 r. w Ośrodku Pomocy Społecznej zasiłek stały pobierało **51** osób, a liczba świadczeń ogółem wyniosła **528**.

Niepełnosprawności towarzyszą zmiany związane ze starzeniem się człowieka oraz deficyty somatyczne i psychiczne niepozwalające jednostce na samodzielną egzystencję. Formą kompleksowego zaspokajania potrzeb ludzi starszych i niepełnosprawnych są stacjonarne Domy Pomocy Społecznej (DPS). W związku z tym, że placówki takie nie występują na terenie gminy Bieruń pracownicy socjalni sporządzali wywiady środowiskowe i niejednokrotnie pomagali w skompletowaniu niezbędnej dokumentacji i uzyskaniu miejsca w placówce dostosowanej do stanu zdrowia klienta.

Ośrodek wspierał środowiska osób niepełnosprawnych poprzez stałą współpracę pracowników socjalnych ze Środowiskowym Domem Samopomocy (ŚDS) w Lędzinach oraz innymi organizacjami, instytucjami zajmującymi się pomocą dla osób niepełnosprawnych. Dla użytkowników ŚDS sporządzane były wywiady środowiskowe na udzielane świadczenia – liczba wywiadów środowiskowych **29**.

Corocznie **dla osób samotnych, chorych, niepełnosprawnych** organizowana jest spotkanie wigilijne wraz z poczęstunkiem i paczką żywnościową. W 2017 r. w spotkaniu udział wzięło **30** osób.

Ubóstwo:

Analiza świadczeniobiorców wykazała, iż kolejną najliczniejszą grupę stanowią środowiska, w których występuje problem ubóstwa. Ubóstwo w ujęciu węższym oznacza stan niezaspokojenia minimalnych potrzeb biologicznych, zaś w szerszym ujęciu jest określeniem stanu nie zaspokojenia potrzeb uznanych w danym społeczeństwie i w danym czasie

za minimalne. Ubóstwo jest jednym z najbardziej znaczących składników warunkujących patologię życia społecznego. Ubóstwo to stan poniżej pewnego, zmiennego w czasie progu dochodowego, który zgodnie z ustawą o pomocy społecznej od 01.10.2015 r. wynosi:

- dla osoby samotnie gospodarującej - **634 zł**,
- dla osoby w rodzinie - **514 zł**.

W gminie Bieruń objęto pomocą **243 osoby ze 132 rodzin**, w których występowało ubóstwo. Przyczyną tego zjawiska wśród osób objętych pomocą Ośrodka jest głównie bezrobocie, niepełnosprawność, długotrwała lub ciężka choroba oraz uzależnienia, bezradność w sprawach opiekuńczo-wychowawczych w rodzinach niepełnych bądź wielodzietnych.

Bezrobocie:

Kontynuując dalszą analizę świadczeniobiorców ustalono, iż na trzecim miejscu problemów mieszkańców ubiegających się o świadczenia z pomocy społecznej gminy Bieruń jest bezrobocie.

Bezrobocie jest zjawiskiem społecznym polegającym na tym, że pewna część ludzi zdolnych do pracy i poszukujących jej, nie znajduje faktycznego zatrudnienia z różnych powodów. Za osobę bezrobotną należy uznać osobę niezatrudnioną, nie prowadzącą działalności gospodarczej, zdolną do podjęcia zatrudnienia. W roku 2017 r. dotkniętych tym problemem było **71 rodzin**. Bezrobocie jest istotnym czynnikiem powodującym szybką degradację ekonomiczną jednostki i rodziny, potęguje biedę i rozszerza sferę społecznego ubóstwa.

Szczególne zagrożenie niesie ze sobą długotrwały brak pracy. Wpływ bezrobocia na kształtowanie się nowej warstwy ubogich potwierdza fakt, że osoby pozbawione zatrudnienia coraz częściej są świadczeniobiorcami pomocy społecznej. Znalezienie się wśród klientów pomocy społecznej prowadzi bezrobotnych do dalszej degradacji ekonomicznej, powoduje nasilenie skutków psychospołecznych braku pracy oraz wpływa na spadek ich poczucia bezpieczeństwa socjalnego. W Ośrodku podejmowane są liczne działania zmierzające do zapobiegania negatywnym skutkom bezrobocia m.in.:

- informowanie klientów o pozyskanych ofertach pracy,
- utrzymywanie kontaktu z lokalnymi i regionalnymi pracodawcami w celu monitoringu powstających miejsc pracy,
- pomoc w sporządzaniu dokumentów aplikacyjnych,
- podpisywanie kontraktów socjalnych mających na celu wzmocnienie aktywności zawodowej,
- uruchomienie prac społecznie użytecznych,
- realizacja projektu systemowego „Aktywny Bieruń” w latach 2014 - 2015,
- realizacja projektu „Aktywne Wspieranie przez Skuteczne Działanie” w latach 2016 – 2017.

ŚWIADCZENIA POZAMATERIALNE – PRACA SOCJALNA

Oferta pracy socjalnej skierowana jest zarówno do klientów Ośrodka jak również do tych mieszkańców miasta, którzy borykają się z różnymi problemami życiowymi.

Praca socjalna wymaga elastycznego dostosowywania struktur środowiskowych służb socjalnych do stale zmieniających się uwarunkowań zewnętrznych. Odpowiada zarówno na nagłe sytuacje kryzysowe, jak i na codzienne osobiste i społeczne problemy.

Celem pracy socjalnej jest doprowadzenie do osiągnięcia stanu, w którym osoby objęte wsparciem będą mogły samodzielnie funkcjonować w społeczności lokalnej oraz prawidłowo wypełniać role społeczne.

Praca socjalna, w jej różnych formach, kieruje wielostronną, złożoną wymianą między ludźmi, a ich środowiskami. Jej misją jest uzdalnianie wszystkich ludzi do rozwoju w pełni ich możliwości, ubogacanie ich życia i zapobieganie dysfunkcjom.

Ośrodek realizował w 2017 r. pracę socjalną polegającą w szczególności na:

- kontroli usług opiekuńczych – **27** środowisk,
- przyjmowaniu zgłoszeń pisemnych, telefonicznych innych osób/instytucji dotyczących potrzeby udzielenia pomocy – **110** rozeznań,
- przeprowadzaniu wywiadów dla potrzeb Środowiskowego Domu Samopomocy – **36** wywiadów,
- rozeznaniu i monitorowaniu środowisk dotkniętych problemem przemocy – **26** rodzin,
- rozeznaniu sytuacji w związku ze zgłoszeniem Gminnej Komisji Rozwiązywania Problemów Alkoholowych – **25** środowisk,
- skierowaniu pism do Sądu o wgląd w sytuację małoletnich dzieci – **5** rodzin,
- zawiadomianiu organów ścigania o podejrzeniu popełnienia przestępstwa z użyciem przemocy w rodzinie – **1** środowisko.

Pracownicy socjalni stosują w swojej pracy metodę indywidualnego przypadku i metodę pracy grupowej oraz wykorzystują następujące narzędzia pracy:

- **kwestionariusz rodzinnego wywiadu środowiskowego**, który zawiera informacje na temat sytuacji zdrowotnej, rodzinnej, mieszkaniowej i finansowej osób zgłaszających się po pomoc – **przeprowadzono 1008 wywiadów środowiskowych**,
- **karta pracy socjalnej** – opisuje sytuację osoby/rodziny, sporządzana jest w związku z konkretną przyczyną m.in. zgłoszeniem Gminnej Komisji Rozwiązywania Problemów Alkoholowych, Sądu, kontrolą środowiska – **sporządzono 363 kart pracy socjalnej**,
- **kontrakt socjalny** – stanowi pisemną umowę zawieraną przez pracownika socjalnego z osobą ubiegającą się o pomoc z Miejskiego Ośrodka Pomocy Społecznej, określającą uprawnienia i zobowiązania stron umowy, w ramach wspólnie podejmowanych

działań zmierzających do przezwyciężenia trudnej sytuacji życiowej osoby lub rodziny – w 2017 roku zawarto 24 kontrakty socjalne obejmujące 24 osoby.

Profesjonalna praca socjalna skupia się na rozwiązywaniu problemu i zmianie. Dlatego też **pracownicy socjalni działają na rzecz zmiany w społeczności oraz w życiu indywidualnych osób, rodzin i wspólnot, którym służą.**

Praca socjalna jest skierowana wobec barier, krzywd i niesprawiedliwości, które istnieją w społeczeństwie. Odpowiada zarówno na nagłe sytuacje kryzysowe, jak i na codzienne osobiste i społeczne problemy. Praca socjalna jest to zawód, który promuje społeczne zmiany, rozwiązywanie problemów we wzajemnych ludzkich relacjach oraz wzmocnienie i wyzwolenie ludzi dla osiągnięcia przez nich dobrostanu.

Praca socjalna w jej różnych formach, kieruje wielostronną, złożoną wymianą między ludźmi, a ich środowiskami. Jej misją jest uzdalnianie wszystkich ludzi do rozwoju w pełni ich możliwości, ubogacanie ich życia i zapobieganie dysfunkcjom.

Praca socjalna wspiera politykę społeczną i odpowiada na potrzeby społeczne, działając tym samym na rzecz równych szans dla wszystkich, niezależnie od wieku, płci, orientacji seksualnej, klasy społecznej, niesprawności, rasy, kultury i wyznania. **Na pracy socjalnej spoczywa odpowiedzialność za ochronę najłabszych i egzekwowanie ustawowych zobowiązań właściwych organów władzy wobec tej grupy.**

INTEGRACJA I AKTYWIZACJA SPOŁECZNA

W styczniu 2014 roku Miejski Ośrodek Pomocy Społecznej w Bieruniu przystąpił do realizacji **projektu systemowego „Aktywny Bieruń”** w Priorytecie VII Promocja integracji społecznej, 7.1 Rozwój i upowszechnienie aktywnej integracji, 7.1.1 Rozwój i upowszechnianie aktywnej integracji przez ośrodki pomocy społecznej, który został zakończony w czerwcu 2015 roku. W 2014 roku wsparcie adresowane było do 14 osób, w tym 10 kobiet i 4 mężczyzn, zamieszkałych na terenie gminy Bieruń, korzystających ze świadczeń pomocy społecznej. Natomiast w 2015 roku adresowany był do 15 osób, w tym 8 kobiet i 7 mężczyzn. Wybór grupy docelowej określony został na podstawie diagnozy sytuacji przeprowadzonej przez pracowników socjalnych. Uczestnicy projektu objęci zostali wsparciem na podstawie kontraktów socjalnych z wykorzystaniem min. trzech instrumentów aktywnej integracji.

W 2014 roku projekt objął uczestników instrumentem aktywizacji zawodowej w ramach przygotowania do udziału na rynku pracy:

- obsługa kasy fiskalnej - 1 osoba biorąca udział w kursie,
- bukiciarstwo, artystyczne układanie roślin - 3 osoby biorące udział w kursie,
- ogrodnik terenów - 1 osoba biorąca udział.

W ramach projektu dostępne były również następujące formy wsparcia w ramach, których brało udział 14 osób:

- trening kompetencji społecznych,
- trening kompetencji rodzicielskich,
- trening w zakresie prowadzenie gospodarstwa domowego,
- warsztaty z zakresu rynku pracy,
- indywidualne konsultacje z psychologiem, doradcą zawodowym, pedagogiem.

W 2015 roku projekt objął uczestników instrumentem aktywizacji zawodowej w ramach przygotowania do udziału na rynku pracy:

- kurs sprzedawca-magazynier z fakturowaniem – 2 osoby biorące udział w kursie,
- kurs stylizacji paznokci - 1 osoba biorąca udział,
- bukiciarstwo z decoupage - 1 osoba biorąca udział,
- kurs ochrona - portier - 1 osoba biorąca udział,
- kurs operator koparko-ładowarki - 2 osoby biorące udział,

W ramach projektu dostępne były również następujące formy wsparcia w ramach, których brało udział 15 osób:

- trening właściwych relacji rodzinnych – prowadzenia gospodarstwa domowego,
- trening kompetencji społecznych,
- warsztaty z zakresu rynku pracy,
- trening kompetencji rodzicielskich,
- indywidualne poradnictwo zawodowe.

Projekt pozwolił doposażyć osoby biorące w nim udział oraz ich rodziny w pomoc finansową w formie zasiłków celowych i specjalnych zasiłków celowych. Realizacja projektu poprzez realizację indywidualnych planów działania pozwoliła na zapewnienie wsparcia klientom pomocy społecznej z zakresu aktywizacji społeczno-zawodowej i wpłynęła na poprawę jakości pracy socjalnej oraz ograniczenie zjawiska wykluczenia społecznego.

Miejski Ośrodek Pomocy Społecznej w Bieruniu od 1 stycznia 2016 r. brał czynny udział jako Partner w projekcie dofinansowywanym z Funduszy Europejskich pt. **„Aktywne wspieranie przez skuteczne działanie”**.

Projekt jest realizowany przez Powiat Bieruńsko – Łędziński w partnerstwie z Gminą Bieruń. Projekt wykonywany jest w ramach Osi Priorytetowej IX „Włączenie społeczne”, Działanie 9.1. „Aktywna Integracja” Poddziałanie 9.1.6 „Programy aktywnej integracji osób i grup zagrożonych wykluczeniem społecznym” Regionalnego Programu Operacyjnego Województwa Śląskiego na lata 2014-2020 – projekty pozakonkursowe. Projekt ma na celu wzrost zdolności do zatrudnienia osób bezrobotnych, niepełnosprawnych. W naszej gminie bierze udział 25 osób, w tym 15 osób korzystających stale z pomocy Miejskiego Ośrodka Pomocy Społecznej w Bieruniu. Osoby zostały już objęte wsparciem psychologa, terapeuty, doradcy zawodowego oraz odbywają według potrzeby szkolenia. We wrześniu 2016 r. odbyła się także wycieczka do Kopalni soli w Wieliczce podczas, której uczestnicy projektu mieli okazję podzielić się swoimi doświadczeniami.

W ramach działań środowiskowych w 2017 roku uczestnicy otrzymali bilety do kina tzw. vouchery, na wykorzystanie w dowolnym czasie i na dowolny seans przez uczestników projektu, jak i przez otoczenie uczestników. Ponadto brali oni czynny udział w koncertach oraz Międzypokoleniowych Klubach Spotkań np. warsztaty z samoobrony, warsztaty z modelarstwa, florystyka, rękodzieło, zdrowy styl życia itp. W zakresie aktywnej integracji odbyły się spotkania z doradcą zawodowym, indywidualny kurs języka angielskiego. W chwili obecnej projekt został zrealizowany. Niektóre osoby zostały zatrudnione w ramach umów o pracę, a pozostała część deklaruje poszukiwanie pracy. Założone wskaźniki zostały osiągnięte. Uczestnicy deklaruowali chęć uczestniczenia w podobnych projektach.

W ramach aktywizacji zawodowej w roku 2017 realizowano w porozumieniu z Powiatowym Urzędem Pracy **prace społecznie - użyteczne**. Prace społecznie użyteczne to instrument rynku pracy skierowany do osób bezrobotnych bez prawa do zasiłku, które korzystają jednocześnie ze świadczeń pomocy społecznej. Spełniają one rolę pomocową, kształtują postawy i przywracają zdolność do pełnienia ról społecznych i zawodowych. W roku 2017 z tej formy aktywizacji zawodowej skorzystała 1 osoba.

Prace wykonywane były w wymiarze 40 godz. miesięcznie (10 godzin tygodniowo) na terenie gminy Bieruń. Bezrobotnemu nie posiadającemu prawa do zasiłku przysługiwało świadczenie w odpowiedniej wysokości (8,10 zł/h) za wykonywanie prac porządkowych oraz prostych prac konserwatorskich na terenie Ośrodka. Świadczenie

to nie przysługiwało za okres nie wykonywania pracy, w tym za okres udokumentowanej niezdolności do pracy (zwolnienie lekarskie).

Powiatowy Urząd Pracy refundował gminie ze środków Funduszu Pracy do 60% minimalnej kwoty świadczenia przysługującego bezrobotnemu. Osobom wykonującym prace społecznie użyteczne zapewniono bezpieczne i higieniczne warunki pracy oraz przestrzegane były przepisy prawa pracy. Prace społecznie użyteczne wykonywane były zgodnie z ustawą o promocji i zatrudnienia i instytucjach rynku pracy oraz Rozporządzeniem Ministra Pracy i Polityki Społecznej w sprawie organizowania prac społecznie użytecznych.

Celem zaopatrzenia najuboższych mieszkańców gminy Bieruń w produkty żywnościowe Miejski Ośrodek Pomocy Społecznej wraz z Bieruńską Fundacją Inicjatyw Gospodarczych w 2011 r. rozpoczął uczestnictwo w **Programie Operacyjnym Pomoc Żywnościowa**, współfinansowanego z Europejskiego Funduszu Pomocy Najbardziej Potrzebującym – PEAD. Celem Programu było dostarczanie gotowych artykułów spożywczych do osób najuboższych na terenie gminy Bieruń. W 2011 roku objęto pomocą 199 osób, w roku 2012 liczba osób wzrosła do 261, natomiast w 2013 roku do realizacji programu PEAD zostały zakwalifikowane 302 osoby. W okresie od stycznia do połowy lipca 2014 r. żywność z PEAD otrzymywało 316 osób.

Od grudnia 2014 r. realizowany jest Program Operacyjny Pomoc Żywnościowa 2014-2020 współfinansowany z Europejskiego Funduszu Pomocy Najbardziej Potrzebującym - FEAD. Celem programu, podobnie jak poprzednio, jest wsparcie osób najbardziej potrzebujących poprzez bezpłatną pomoc żywnościową. W ramach Podprogramu 2015 objęto pomocą 292 osoby. Na każdą zakwalifikowaną osobę przypadło 60,05 kg artykułów spożywczych z różnych grup towarowych oraz dodatkowo po 89,84 kg na każde dziecko, które nie ukończyło 18 roku życia. Miesięcznie osoba dorosła otrzymywała 6 kg żywności natomiast dziecko 15 kg. Podprogram 2015 zakończył się w lutym 2015 r.

Kolejna edycja Programu Operacyjnego Pomoc Żywnościowa 2014-2020 współfinansowana z Europejskiego Funduszu Pomocy Najbardziej Potrzebującym Podprogram 2016 ruszyła w sierpniu 2016 r. Początkowo Miejski Ośrodek Pomocy Społecznej w Bieruniu do Podprogramu 2016 zakwalifikował 297 osób znajdujących się w trudnej sytuacji życiowej, spełniających kryteria określone w art. 7 ustawy o pomocy społecznej z dochodem nieprzekraczającym 150% kryterium dochodowego, uprawniającego do skorzystania z pomocy społecznej. Początkiem roku 2017 nastąpiła zmiana wytycznych w części dotyczącej wysokości dochodu, który został zwiększony do 200% kryterium. W związku z powyższym ostateczna ilość osób zakwalifikowanych do Podprogramu 2016 wyniosła 347. Na każdą zakwalifikowaną osobę przypadło łącznie 48,59 kg żywności w okresie trwania całego Podprogramu 2016.

Kolejna edycja, Podprogram 2017, rozpoczęła się we wrześniu 2017 r. Miejski Ośrodek Pomocy Społecznej w Bieruniu do września 2017 r. zakwalifikował 432 osoby,

których dochód nie przekracza 200% kryterium dochodowego. Podprogram 2017 zakończy się w 2018 roku.

Miejski Ośrodek Pomocy Społecznej w Bieruniu, działając na rzecz rodzin, które znalazły się w trudnej sytuacji życiowej, stara się efektywnie łączyć wsparcie finansowe z pracą socjalną i poradnictwem specjalistycznym. Udzielana pomoc ma na celu wzmocnienie rodzin w odzyskaniu ich zdolności do prawidłowego funkcjonowania w społeczeństwie.

ZADANIA OBEJMUJĄCE REALIZAJĘ ŚWIADCZEŃ RODZINNYCH ŚWIADCZEŃ Z FUNDUSZU ALIMENTACYJNEGO ORAZ ŚWIADCZEŃ WYCHOWAWCZYCH

Miejski Ośrodek Pomocy Społecznej w Bieruniu realizuje na rzecz mieszkańców gminy także zadania z zakresu administracji rządowej zlecone Burmistrzowi Miasta Bierunia na podstawie:

- ustawy z dnia 28 listopada 2003 r. o świadczeniach rodzinnych,
- ustawy z dnia 04 kwietnia 2014 r. o ustaleniu i wypłacie zasiłków dla opiekunów,
- ustawy z dnia 07 września 2007 r. o pomocy osobom uprawnionym do alimentów,
- ustawy z dnia 11 lutego 2016 r. o pomocy państwa w wychowywaniu dzieci,
- ustawy z dnia 04 listopada 2016 r. o wsparciu kobiet w ciąży i rodzin „Za życiem”.

ŚWIADCZENIA RODZINNE

System świadczeń rodzinnych jest wsparciem dla rodzin wychowujących dzieci oraz rodzin, w których znajduje się osoba niepełnosprawna wymagająca opieki i pomocy, spełniających określone kryteria.

Świadczeniami rodzinnymi są:

- zasiłek rodzinny oraz dodatki do zasiłku rodzinnego;
- świadczenia opiekuńcze: zasiłek pielęgnacyjny, specjalny zasiłek opiekuńczy oraz świadczenie pielęgnacyjne;
- jednorazowa zapomoga z tytułu urodzenia dziecka;
- świadczenia rodzicielskie.

Ponadto na podstawie ustawy o ustaleniu i wypłacie zasiłków dla opiekunów osoby sprawujące opiekę nad dorosłymi osobami niepełnosprawnymi są obejmowane pomocą w formie zasiłków dla opiekunów.

Świadczenia rodzinne oraz zasiłki dla opiekunów w 2017 roku pobierano w **869** rodzinach, w których ogółem było **2142** osoby w rodzinie. Łącznie w 2017 roku przyjęto **803** wnioski o ustalenie prawa do świadczeń rodzinnych i wydanych zostało **810** wszystkich decyzji administracyjnych, w tym **630** decyzji dotyczących przyznania prawa do świadczeń rodzinnych, **53** decyzje odmawiające prawa do ww. świadczeń, **103** decyzje zmieniające lub uchylające prawo do świadczeń rodzinnych, **16** decyzji dotyczących ustalenia i zobowiązania do zwrotu nienależnie pobranych świadczeń rodzinnych oraz **8** decyzji umarzających prowadzone postępowania administracyjne. Ponadto w sprawach świadczeń rodzinnych wydano **4** postanowienia oraz wystosowano **8** upomnień.

Tabela 4. Wydatki na świadczenia rodzinne poniesione w latach 2015-2017.

LP.	WYSZCZEGÓLNIENIE:	KWOTA ŚWIADCZEŃ	ILOŚĆ	KWOTA ŚWIADCZEŃ	ILOŚĆ	KWOTA ŚWIADCZEŃ	ILOŚĆ
		ROK 2015		ROK 2016		ROK 2017	
1	Zasiłek rodzinny, z tego na dziecko w wieku:	446 118,00	4 442	638 458,01	5 848	747 966,94	6 691
1.1	do ukończenia 5 r.ż.	96 894,00	1 230	138 686,69	1 574	172 812,34	1 899
1.2	powyżej 5 r.ż., do ukończenia 18 r.ż.	318 332,00	2 948	464 409,26	3 986	540 836,55	4 529
1.3	powyżej 18 r.ż., do ukończenia 21 r.ż.	30 892,00	264	35 362,06	288	33 064,09	251
1.4	powyżej 21 r.ż., do ukończenia 24 r.ż.	0	0	0	0	1 253,96	12
2	Dodatki do zasiłków rodzinnych, w tym z tytułu:	268 140,00	2 270	364 941,55	2 915	418 635,77	3 223
2.1	Urodzenia dziecka	31 000,00	31	31 533,48	34	28 000	28
2.2	Opieki nad dzieckiem w okresie korzystania z urlopu wychowawczego	26 854,00	71	43 571,43	110	67 609,20	187
2.3	Samotnego wychowywania dziecka	59 880,00	319	77 272,11	410	86 237,59	456
2.4	Kształcenia i rehabilitacji dziecka niepełnosprawnego	35 000,00	443	56 267,75	577	69 111,08	657
2.5	Rozpoczęcia roku szkolnego	28 200,00	282	38 206,07	397	35 930,62	380
2.6	Podjęcie przez dziecko nauki w szkole poza miejscem zamieszkania:	10 086,00	180	14 459,00	225	14 136,37	208
2.6.1	na pokrycie wydatków związanych z zamieszkaniem w miejscowości, w której znajduje się szkoła	1 140,00	12	1 922,00	18	1 413,74	16
2.6.2	na pokrycie wydatków związanych z dojazdem do miejscowości, w której znajduje się szkoła	8 946,00	168	12 537,00	207	12 722,63	192
2.7	Wychowywania dziecka w rodzinie wielodzietnej	77 120,00	944	103 631,71	1 162	117 610,91	1 307
3	Zasiłki rodzinne wraz z dodatkami ogółem	714 258,00	6 712	1 003 399,56	8 763	1 166 602,71	9 914
4	Zasiłki pielęgnacyjne	656 523,00	4 291	671 823,00	4 391	661 878	4 326
5	Świadczenia pielęgnacyjne	694 720,00	580	861 000,00	664	952 378	679

LP.	WYSZCZEGÓLNIENIE:	KWOTA ŚWIADCZEŃ	ILOŚĆ	KWOTA ŚWIADCZEŃ	ILOŚĆ	KWOTA ŚWIADCZEŃ	ILOŚĆ
		ROK 2015		ROK 2016		ROK 2017	
6	Specjalny zasiłek opiekuńczy	0	0	7 565,00	15	13 856	27
7	Świadczenia opiekuńcze ogółem	1 351 243,00	4 871	1 540 388,00	5 070	1 628 112	5 032
8	Jednorazowa zapomoga z tytułu urodzenia dziecka	145 000,00	145	179 000,00	179	169 000	169
9	Świadczenie rodzicielskie	Świadczenia przyznawane od dnia 01.01.2016 r.		492 728	526	568 030	614
10	Zasiłek dla opiekuna	88 088,00	170	57 321,00	111	41 600	80
11	Razem	2 298 589,00	11 898	3 272 836,56	14 649	3 573 344,71	15 809

Źródło: Miejski Ośrodek Pomocy Społecznej - Dział Świadczeń i Spraw Alimentacyjnych.

Tabela 5. Wydatki na składki na ubezpieczenie społeczne i zdrowotne poniesione w 2015 -2017 r.

LP.	RODZAJ SKŁADKI:	WYDATKI	ILOŚĆ	WYDATKI	ILOŚĆ	WYDATKI	ILOŚĆ
		ROK 2015		ROK 2016		ROK 2017	
1	Składki na ubezpieczenie emerytalne i rentowe opłacane za osoby pobierające świadczenie pielęgnacyjne	155 521,00	473	209 479,00	589	215 662	558
2	Składki na ubezpieczenie zdrowotne za osoby pobierające świadczenie pielęgnacyjne	15 369,00	143	18 369,00	157	18 855	149
3	Składki na ubezpieczenie emerytalne i rentowe opłacane za osoby pobierające specjalny zasiłek opiekuńczy	0	0	2 082,00	15	3 813	27
4	Składki na ubezpieczenie zdrowotne za osoby pobierające specjalny zasiłek opiekuńczy	0	0	375,00	8	655	14
5	Składki na ubezpieczenie emerytalne i rentowe za osoby pobierające zasiłek dla opiekuna	22 467,00	157	14 630,00	103	11 019	77
6	Składki na ubezpieczenie zdrowotne za osoby pobierające zasiłek dla opiekuna	1 124,00	24	1 123,00	24	1 123	24
7	Razem	194 481,00	797	246 058,00	896	251 127	849

Źródło: Miejski Ośrodek Pomocy Społecznej - Dział Świadczeń i Spraw Alimentacyjnych.

FUNDUSZ ALIMENTACYJNY

Fundusz alimentacyjny, stanowi system wspierania osób uprawnionych do alimentów, środkami finansowymi pochodzącymi z budżetu państwa, z powodu niemożności ich wyegzekwowania.

Osobą uprawnioną do świadczenia z funduszu alimentacyjnego jest osoba uprawniona do alimentów od rodzica, na podstawie tytułu wykonawczego pochodzącego lub zatwierdzonego przez sąd, jeżeli egzekucja okazała się bezskuteczna.

Świadczenia z funduszu alimentacyjnego przysługują osobie uprawnionej do ukończenia przez nią 18. roku życia albo - jeżeli uczy się w szkole lub szkole wyższej – do ukończenia 25. roku życia. Natomiast, gdy osoba uprawniona legitymuje się orzeczeniem o umiarkowanym lub znacznym stopniu niepełnosprawności, świadczenia z funduszu alimentacyjnego przysługują bezterminowo.

Świadczenie z funduszu alimentacyjnego przysługują, jeżeli dochód na osobę w rodzinie nie przekracza kwoty 725 zł.

Powyższe świadczenia przysługują w wysokości bieżąco ustalonych alimentów, jednak **nie więcej niż 500 zł miesięcznie**.

W okresie od dnia 01.01.2017 r. do dnia 31.12.2017 r. Miejski Ośrodek Pomocy Społecznej w Bieruniu przyjął **73** wnioski o ustalenie prawa do świadczeń z funduszu alimentacyjnego. Wydane zostały **93** decyzje administracyjne w sprawach dotyczących świadczeń z funduszu alimentacyjnego i dłużników alimentacyjnych, w tym: **70** decyzji przyznających świadczenia, **4** decyzje odmawiające prawa do ww. świadczeń, **7** decyzji dotyczących uznania dłużników alimentacyjnych za uchylających się od zobowiązań alimentacyjnych, a także **12** decyzji dotyczących zmiany lub uchylecia wydanych wcześniej decyzji.

Ponadto, w związku z wydanymi decyzjami przyznającymi prawo do świadczeń z funduszu alimentacyjnego, w 2017 roku wystosowano łącznie **68** wniosków do komorników sądowych o wszczęcie egzekucji lub przyłączenie do egzekucji prowadzonej w celu zaspokojenia roszczeń osób uprawnionych do alimentów, a także **61** zawiadomień o możliwości popełnienia przestępstwa określonego w art. 209 § 1 i 3 ustawy z dnia 6 czerwca 1997 r. – Kodeks karny (t.j.: Dz.U. Nr 2017, poz. 2204).

Natomiast, z uwagi na wydane decyzje o uznaniu dłużników alimentacyjnych za uchylających się od zobowiązań alimentacyjnych, skierowano **5** wniosków do prokuratury o ściganie dłużników alimentacyjnych za przestępstwo określone w ww. art. 209 § 1 Kodeksu Karnego, a także **2** wnioski o zatrzymanie prawa jazdy dłużników alimentacyjnych.

W 2017 roku przekazano również do biur informacji gospodarczej łącznie **30** nowych informacji gospodarczych o zobowiązaniach dłużników z tytułu wypłaconych osobom uprawnionym świadczeń z funduszu alimentacyjnego oraz zaliczek alimentacyjnych.

Aktualnie w bazach ww. biur figuruje **132** dłużników alimentacyjnych zgłoszonych przez tutejszy Ośrodek, a ich dane podlegają comiesięcznej aktualizacji.

Tabela 6. Wydatki na świadczenia z funduszu alimentacyjnego oraz liczba wypłaconych świadczeń w latach 2015 - 2017.

WYSZCZEGÓLNIENIE:	KWOTY W ZŁ			LICZBA ŚWIADCZEŃ		
	ROK 2015	ROK 2016	ROK 2017	ROK 2015	ROK 2016	ROK 2017
Wypłacone świadczenia z funduszu alimentacyjnego, z tego na osobę uprawnioną w wieku:	393 363,00	368 247,00	361 725	1055	998	990
0- 17 lat	336 713,00	333 247,00	329 355	917	912	903
18-24 lat	56 650,00	35 000	32 370	138	86	87
25 lat i więcej	0	0	0	0	0	0

Źródło: Miejski Ośrodek Pomocy Społecznej - Dział Świadczeń i Spraw Alimentacyjnych.

Tabela 7. Należności dłużników alimentacyjnych oraz wysokość zwróconych kwot w latach 2015 – 2017.

L.p.	WYSZCZEGÓLNIENIE:	KWOTY W ZŁ		
		ROK 2015	ROK 2016	ROK 2017
1.	Stan należności dłużników alimentacyjnych z tytułu wypłaconych świadczeń z funduszu alimentacyjnego (w sposób narastający)	2 434 599,00	2 593 104,00	2 830 033
2.	Kwoty zwrócone przez dłużników alimentacyjnych, z tego:	122 636,86	132 476,56	160 997,74
2.1.	przekazane na dochody budżetu państwa	73 582,10	108 915,46	123 025,46
2.2.	przekazane na dochody własne gminy wierzyciela	29 387,99	23 561,10	37 972,28

Źródło: Miejski Ośrodek Pomocy Społecznej - Dział Świadczeń i Spraw Alimentacyjnych.

Wśród rodzin uprawnionych do świadczeń alimentacyjnych w latach 2015 – 2017 największą liczbę stanowiły rodziny z 1 osobą uprawnioną, przy czym liczba tych rodzin w poszczególnych miesiącach danego roku zmieniała się, zawsze pozostając najwyższą. W każdym roku odnotowywano najmniej rodzin z 4 i więcej osobami uprawnionymi.

Tabela 8. Liczba rodzin pobierających świadczenia z funduszu alimentacyjnego w poszczególnych miesiącach 2015 – 2017 ze względu na liczbę osób uprawnionych.

WYSZCZEGÓLNIENIE:		I	II	III	IV	V	VI	VII	VIII	IX	X	XI	XII
		Liczba rodzin, pobierających świadczenia z funduszu alimentacyjnego w poszczególnych miesiącach, z tego:	2015	55	55	54	57	57	59	59	58	56	46
2016	53		53	53	55	53	56	54	58	56	39	48	50
2017	53		53	54	51	51	52	53	54	55	39	47	49

WYSZCZEGÓLNIENIE:		I	II	III	IV	V	VI	VII	VIII	IX	X	XI	XII
z 1 osobą uprawnioną	2015	34	34	33	35	35	36	36	35	33	30	38	37
	2016	37	37	37	38	37	39	37	40	38	30	37	38
	2017	39	39	40	37	37	38	38	39	38	27	28	30
z 2 osobami uprawnionymi	2015	17	17	17	18	18	18	18	18	19	12	12	12
	2016	12	12	12	13	12	13	13	13	13	5	7	8
	2017	10	10	10	10	10	10	10	10	12	8	14	14
z 3 osobami uprawnionymi	2015	3	3	3	3	3	3	3	3	2	2	2	2
	2016	2	2	2	2	2	2	2	3	3	2	2	2
	2017	2	2	2	2	2	2	3	3	3	3	3	3
z 4 i więcej osobami uprawnionymi	2015	1	1	1	1	1	2	2	2	2	2	2	2
	2016	2	2	2	2	2	2	2	2	2	2	2	2
	2017	2	2	2	2	2	2	2	2	2	2	2	2

Źródło: Miejski Ośrodek Pomocy Społecznej - Dział Świadczeń i Spraw Alimentacyjnych.

ŚWIADCZENIA WYCHOWAWCZE:

Celem świadczenia wychowawczego jest częściowe pokrycie wydatków związanych z wychowywaniem dziecka, w tym z opieką nad nim i zaspokojeniem jego potrzeb życiowych.

Świadczenie przysługuje matce, ojcu, opiekunowi faktycznemu albo opiekunowi prawnemu dziecka, do ukończenia przez dziecko 18. roku życia.

Świadczenie wychowawcze przysługuje w kwocie **500,00 zł miesięcznie** na dziecko w rodzinie. Na drugie i każde kolejne dziecko świadczenie wychowawcze przysługuje niezależnie od dochodu. Natomiast na pierwsze dziecko świadczenie przysługuje, jeżeli dochód rodziny w przeliczeniu na osobę nie przekracza kwoty 800,00 zł, a w przypadku gdy członkiem rodziny jest dziecko niepełnosprawne – kwoty 1 200,00 zł.

Ustalenie prawa do świadczenia wychowawczego oraz jego wypłata następują na wniosek osoby ubiegającej się, złożony w urzędzie gminy lub miasta właściwym ze względu na jej miejsce zamieszkania bądź innej jednostki organizacyjnej gminy/miasta wyznaczonej do prowadzenia postępowań w ww. sprawach. Ponadto wniosek może być przesłany drogą elektroniczną, za pomocą systemu teleinformatycznego przy użyciu tzw. profilu zaufanego lub bezpiecznego podpisu elektronicznego.

Prawo do świadczenia wychowawczego jest ustalane na okres od dnia 1 października do dnia 30 września roku następnego, począwszy od miesiąca, w którym wpłynął wniosek z prawidłowo wypełnionymi dokumentami, nie wcześniej niż od dnia odpowiednio urodzenia się dziecka, objęcia dziecka opieką lub jego przysposobienia.

Świadczenia wychowawcze w 2017 roku pobierano w 1487 rodzinach, w których ogółem było 5562 osób w rodzinie. Przyjęto 1523 wnioski o ustalenie prawa do świadczenia wychowawczego i wydano 1571 wszystkich decyzji administracyjnych, w tym 1425 decyzji przyznających świadczenia wychowawcze, 51 decyzji odmawiających prawa świadczeń, 60 decyzji zmieniających lub uchylających prawo do świadczeń wychowawczych, 7 decyzji dotyczących ustalenia i zobowiązania do zwrotu nienależnie pobranych świadczeń wychowawczych oraz 28 decyzji umarzających prowadzone postępowania administracyjne. Ponadto w sprawach świadczeń wychowawczych wydano 11 postanowień.

Tabela 9. Informacja o świadczeniach wychowawczych wypłaconych w 2016 r.

L.p.	Wyszczególnienie	ROK 2015	ROK 2016	ROK 2017	
1.	Liczba wypłaconych świadczeń wychowawczych:	Świadczenia przyznawane od dnia 01.04.2016 r.	15 308	21 140	
1.1.	na jedno dziecko w rodzinie, w tym:		7 908	11 466	
1.1.1	na pierwsze dziecko		1 482	2121	
1.2.	na dwoje dzieci w rodzinie, w tym:		5 026	6501	
1.2.1	na pierwsze dziecko		1 519	1921	
1.3.	na troje dzieci w rodzinie, w tym:		1 521	2000	
1.3.1	na pierwsze dziecko		462	598	
1.4.	na czworo dzieci w rodzinie, w tym:		520	768	
1.4.1	na pierwsze dziecko		130	173	
1.5.	na pięcioro dzieci w rodzinie, w tym:		225	315	
1.5.1	na pierwsze dziecko		45	54	
1.6.	na sześcioro i więcej dzieci w rodzinie, w tym:		108	90	
1.6.1	na pierwsze dziecko		18	15	
2.	Łączna kwota wypłaconych świadczeń wychowawczych			7 626 965,00	10 521 547

Źródło: Miejski Ośrodek Pomocy Społecznej - Dział Świadczeń i Spraw Alimentacyjnych.

**JEDNORAZOWE ŚWIADCZENIA Z TYTUŁU URODZENIA SIĘ DZIECKA, U
KTÓREGO ZDIAGNOZOWANO CIĘŻKIE I NIEODWRACALNE UPOŚLEDZENIE,
ALBO NIEULECZALNĄ CHOROBE ZAGRAŻAJĄCĄ JEGO ŻYCIU, KTÓRE
POWSTAŁY W PRENATALNY OKRESIE ROZWOJU DZIECKA
LUB W CZASIE PORODU**

Ww. świadczenie przyznawane jest na podstawie ustawy z dnia 04 listopada 2016 r. o wsparciu kobiet w ciąży i rodzin „Za życiem” (Dz.U. z 2016 r., poz. 1860) i przysługuje matce lub ojcu dziecka, opiekunowi faktycznemu (tj. osoba faktycznie opiekująca się dzieckiem, jeżeli wystąpiła z wnioskiem do sądu opiekuńczego o przysposobienie dziecka), opiekunowi prawnemu dziecka.

Jednorazowe świadczenie przysługuje w wysokości **4000,00 zł** i jest przyznawane niezależnie od dochodu.

Ustalenie prawa do ww. świadczenia oraz jego wypłata następują na wniosek, który składa się w urzędzie gminy lub miasta właściwym ze względu na miejsce zamieszkania osoby ubiegającej się o to świadczenie w terminie 12 miesięcy od dnia narodzin dziecka. Wniosek złożony po terminie pozostawia się bez rozpoznania.

Jednorazowe świadczenie przysługuje z tytułu urodzenia się żywego dziecka, posiadającego zaświadczenie potwierdzające ciężkie i nieodwracalne upośledzenie albo nieuleczalną chorobę zagrażającą życiu, które powstały w prenatalnym okresie rozwoju dziecka lub w czasie porodu, wystawione przez lekarza ubezpieczenia zdrowotnego, w rozumieniu ustawy z dnia 27 sierpnia 2004 r. o świadczeniach opieki zdrowotnej finansowanych ze środków publicznych, posiadającego specjalizację II stopnia lub tytuł specjalisty w dziedzinie: położnictwa i ginekologii, perinatologii lub neonatologii.

Ponadto, warunkiem nabycia prawa do ww. świadczenia jest pozostawanie przez kobietę pod opieką medyczną nie później niż od 10. tygodnia ciąży do porodu, co potwierdza się zaświadczeniem lekarskim lub zaświadczeniem wystawionym przez położną, którego wzór określa Rozporządzeniu Ministra Zdrowia z dnia 14 września 2010 r. w sprawie formy opieki medycznej nad kobietą w ciąży, uprawniającej do dodatku z tytułu urodzenia dziecka oraz wzoru zaświadczenia potwierdzającego pozostawanie pod tą opieką (Dz. U. z 2010 r., poz. 1234). Wymogu tego nie stosuje się jednak do osób będących prawnymi lub faktycznymi opiekunami dziecka, a także do osób, które przysposobiły dziecko.

Jednorazowe świadczenie przysługuje świadczeniobiorcom świadczeń opieki zdrowotnej lub osobom uprawnionym do świadczeń opieki zdrowotnej na podstawie przepisów o koordynacji – w rozumieniu przepisów ustawy z dnia 27 sierpnia 2004 r. o świadczeniach opieki zdrowotnej finansowanych ze środków publicznych.

Tabela 7. Informacja o jednorazowych świadczeniach wypłaconych w 2017 r.

WYSZCZEGÓLNIENIE:	ROK 2015	ROK 2016	ROK 2017
Liczba świadczeń	Świadczenie przyznawane jest od dnia 01.01.2017 r.		3
Kwota świadczeń			12 000

Źródło: Miejski Ośrodek Pomocy Społecznej – Dział Świadczeń i Spraw Alimentacyjnych

Podsumowując w roku 2017 w Dziale Świadczeń i Spraw Alimentacyjnych Miejskiego Ośrodka Pomocy Społecznej w Bieruniu, przyjęto łącznie **2402** wnioski o ustalenie prawa do świadczeń, **290** wniosków o wydanie zaświadczeń oraz **61** innych próśb. Ponadto wydano łącznie **2370** decyzji administracyjnych, **15** postanowień i **290** zaświadczeń, a także wystosowano **1339** zawiadomień i wezwań do stron prowadzonych postępowań administracyjnych oraz **819** pism do innych podmiotów (tj. urzędów, instytucji, zakładów pracy, itp.). Wypłacono również świadczenia na łączną kwotę **14 719 743,71 zł**.

WYKAZ POTRZEB W ZAKRESIE POMOCY SPOŁECZNEJ

Dokonana przez pracowników Ośrodka analiza wykazała aktualnie następujące potrzeby w zakresie pomocy społecznej:

1. Kontynuacja działań w zakresie ustawicznego kształcenia kadr pomocy społecznej, celem podnoszenia poziomu świadczonych usług i profesjonalizacji pracy socjalnej, opartych na zdiagnozowanych potrzebach, w tym supervizja dla pracowników socjalnych.
2. Pozyskiwanie wolontariuszy współpracujących z Miejskim Ośrodkiem Pomocy Społecznej w Bieruniu.
3. Dalsze zapewnienie poradnictwa specjalistycznego, rodzinnego (terapia rodzinna, szkoła dla rodziców).
4. Zapewnienie schronienia w formie miejsc w noclegowni lub schronisku oraz ogrzewalni dla osób bezdomnych z terenu gminy Bieruń.
5. Otwarcie Dziennego Domu „Senior +”.
6. Kontynuacja porozumienia z Powiatowym Urzędem Pracy dotyczącym prac społecznie-użytecznych dla klientów Ośrodka.
7. Otwarcie świetlicy wsparcia dziennego, na Osiedlu Chemików.