

**SPRAWOZDANIE
Z DZIAŁALNOŚCI MIEJSKIEGO OŚRODKA
POMOCY SPO LECZNEJ W BIERUNIU
ZA 2015 ROK**

art. 110 ust. 9 ustawy z dnia 12 marca 2004 r. o pomocy społecznej
(t.j. Dz. U. z 2015 r., poz. 163 z późn. zm.)

Bieruń 2016

SPIS TREŚCI

WPROWADZENIE	3
KADRA OŚRODKA	5
FORMY I ZASADY PRYZNAWANIA ŚWIADCZEŃ Z POMOCY SPOŁECZNEJ.....	6
PRZESŁANKI UDZIELANIA POMOCY	9
DOMINUJĄCE PROBLEMY MIESZKAŃCÓW GMINY BIERUŃ.....	11
ŚWIADCZENIA POZAMATERIALNE – PRACA SOCJALNA.....	14
INTEGRACJA I AKTYWIZACJA SPOŁECZNA	16
ZADANIA OBEJMUJĄCE REALIZAJĘ ŚWIADCZEŃ RODZINNYCH I ŚWIADCZEŃ Z FUNDUSZU ALIMENTACYJNEGO.....	19
WYKAZ POTRZEB W ZAKRESIE POMOCY SPOŁECZNEJ	25

WPROWADZENIE

Pomoc społeczna w Gminie Bieruń jest instytucją polityki społecznej, mającą na celu umożliwienie osobom i rodzinom przezwyciężenie trudnych sytuacji życiowych, których nie są w stanie pokonać wykorzystując własne uprawnienia, zasoby i możliwości. Wspiera osoby i rodziny w wysiłkach zmierzających do zaspokojenia niezbędnych potrzeb i umożliwia im życie w warunkach odpowiadających godności człowieka.

Miejski Ośrodek Pomocy Społecznej w Bieruniu został powołany Uchwałą nr VII/1/91 Rady Miejskiej w Bieruniu z dnia 27 listopada 1991 r. w sprawie utworzenia Miejskiego Ośrodka Pomocy Społecznej w Bieruniu.

Miejski Ośrodek Pomocy Społecznej w Bieruniu, zwany dalej Ośrodkiem działa w oparciu o Statut nadany mu przez Radę Miejską w Bieruniu uchwałą nr I/3/2014 z dnia 30 stycznia 2014 r. oraz Regulamin Organizacyjny zatwierdzony zarządzeniem nr B.0050.283.2015 Burmistrza Miasta Bierunia z dnia 9 grudnia 2015 r.

Ośrodek realizuje przede wszystkim zadania z zakresu **pomocy społecznej** zgodnie z ustawą z dnia 12 marca 2004 r. o pomocy społecznej (t.j. Dz. U. z 2015 r., poz. 163) oraz innych ustaw, w których określono szczegółowo zadania pomocy społecznej w szczególności:

- **Przeciwdziałania przemocy w rodzinie**, zgodnie z ustawą z dnia 29 lipca 2005 r. o przeciwdziałaniu przemocy w rodzinie (Dz. U. z 2015 r., poz. 1390),
- **Przeciwdziałania narkomanii**, zgodnie z ustawą z dnia 29 lipca 2005 r. o przeciwdziałaniu narkomanii (t.j. Dz. U. z 2012 r., poz. 124 z późn. zm.),
- **Wspierania rodziny**, zgodnie z ustawą z dnia 9 czerwca 2011 r. o wspieraniu rodziny i systemie pieczy zastępczej (t.j. Dz. U. z 2015 r., poz. 332 z późn. zm.),
- **Przeciwdziałania alkoholizmowi**, zgodnie z ustawą z dnia 26 października 1982 r. o wychowaniu w trzeźwości i przeciwdziałaniu alkoholizmowi (t.j. Dz. U. z 2015 r., poz. 1286 z późn. zm.),
- **Świadczeń rodzinnych**, będących zadaniami zleconymi z zakresu administracji rządowej zgodnie z ustawą z dnia 28 listopada 2003 r. o świadczeniach rodzinnych (t.j. Dz. U. z 2015 r., poz. 114 z późn. zm.),
- **Świadczeń osobom uprawnionym do alimentów**, będących zadaniami zleconymi z zakresu administracji rządowej, zgodnie z ustawą z dnia 7 września 2007 r. o pomocy osobom uprawnionym do alimentów (t.j. Dz. U. z 2016 r., poz. 169),
- **Ustalenia i wypłacie zasiłków dla opiekunów**, będących zadaniami zleconymi z zakresu administracji rządowej zgodnie z ustawą z dnia 4 kwietnia 2014 r. o ustaleniu i wypłacie zasiłków (Dz. U. z 2014 r., poz. 567 z późn. zm.),

- **Potwierdzania prawa do świadczeń opieki zdrowotnej** finansowanych ze środków publicznych, zgodnie z ustawą z dnia 27 sierpnia 2004 r. o świadczeniach opieki zdrowotnej finansowanych ze środków publicznych (Dz. U. z 2015 r., poz. 581 z późn. zm.),
- Pozostałych zadań – realizowanych na podstawie innych ustaw i uchwał Rady Miejskiej w Bieruniu oraz zawartych umów i porozumień.

KADRA OŚRODKA

Odpowiednia liczebność oraz właściwa struktura zasobów kadrowych jednostek organizacyjnych pomocy społecznej ma duże znaczenie dla skutecznej realizacji zadań wynikających z ustawy o pomocy społecznej. Kadre Ośrodka wg stanu na dzień 31 grudnia 2015 r. stanowiło 37 osób, zatrudnionych w ramach 35,0 etatu, w tym 2 osoby były zatrudnione w ramach umowy na czas zastępstwa nieobecnego pracownika.

Ponadto w 2015 roku w ramach umów o zorganizowanie stażu dla osób bezrobotnych zawieranych z Powiatowym Urzędem Pracy w Tychach, na staż przyjęto 3 osoby, natomiast w ramach umów ze szkołami praktykę zawodową odbyły 2 osoby.

Struktura poziomu wykształcenia pracowników Ośrodka kształtowała się w sposób następujący:

- 81% pracowników Ośrodka posiada wykształcenie wyższe,
- 19% posiada wykształcenie średnie,
- 10 pracowników Ośrodka posiada Specjalizację z organizacji pomocy społecznej,
- 1 pracownik socjalny posiada Specjalizację I stopnia w zakresie pracy socjalnej.

Specyfika problemów występujących w lokalnym środowisku powoduje, iż pomoc społeczna wymaga coraz większej specjalizacji i profesjonalizacji usług, dlatego pracownicy Ośrodka uczestniczą w szeregu przedsięwzięć edukacyjnych mających na celu podnoszenie kompetencji zawodowych. W 2015 roku 30 pracowników Ośrodka wzięło udział w 51 różnego rodzaju szkoleniach, warsztatach, konferencjach w tym 18 było nieodpłatnych.

FORMY I ZASADY PRYZYNAWANIA ŚWIADCZEŃ Z POMOCY SPOŁECZNEJ

Podstawowym narzędziem w oparciu, o które przyznaje się świadczenia z pomocy społecznej jest rodzinny wywiad środowiskowy. Wywiad przeprowadza się w miejscu zamieszkania osoby lub rodziny albo w miejscu jej pobytu. W celu realizacji zadań (świadczeń pieniężnych i niepieniężnych z pomocy społecznej) przeprowadzono **1059** rodzinnych wywiadów środowiskowych.

Przyznanie pomocy społecznej w niemal wszystkich formach następuje w drodze decyzji administracyjnej. W roku 2015 wydano w sumie **1492** decyzji administracyjnych. Były to m.in. decyzje przyznające: zasiłki stałe, zasiłki okresowe, zasiłki celowe, usługi opiekuńcze, pokrycie kosztów posiłków w szkołach i przedszkolach, pokrycie kosztów gorącego posiłku dla dorosłych, pokrycie kosztów schronienia oraz decyzje kierujące i ustalające odpłatność za pobyt w domach pomocy społecznej, decyzje zarządzające zwrot nienależnie pobranych świadczeń. Wydawano również decyzje odmawiające przyznania w/w form pomocy.

Udzielanie fakultatywnych form pomocy realizowane jest w ramach uznania administracyjnego organu wydającego decyzję. W takim przypadku uzasadnienie decyzji nabiera szczególnego znaczenia i wymaga wyczerpującego uzasadnienia faktycznego i prawnego podjętego rozstrzygnięcia. Do takich decyzji należą m.in. decyzje o przyznaniu zasiłku celowego, odmowie przyznania świadczenia, decyzje zmieniające podjęte pierwotnie rozstrzygnięcie, decyzje wstrzymujące przyznane świadczenie oraz decyzje zarządzające zwrot nienależnie pobranych świadczeń.

Tabela 1. *Decyzje i postanowienia Ośrodka dotyczące świadczeń pomocy społecznej.*

WYSZCZEGÓLNIENIE:	ROK 2015
zasiłki stałe	73
zasiłki okresowe	277
zasiłki celowe	870
posiłki i zasiłki celowe z programu rządowego	106
usługi opiekuńcze	33
odmowy	19
wygaszenia	2
umorzenia	28
pomoc rzeczowa	34
odstąpienia od żądania zwrotu	3
nienależnie pobrane świadczenia	4

postanowienia	4
prawo do świadczeń opieki zdrowotnej na 90 dni	14
decyzje wydane w ramach programu unijnego POKL	19
decyzje kierujące do DPS oraz decyzje o odpłatności za pobyt w DPS	6

Źródło: Miejski Ośrodek Pomocy Społecznej - Dział Interwencji i Pomocy Środowiskowej.

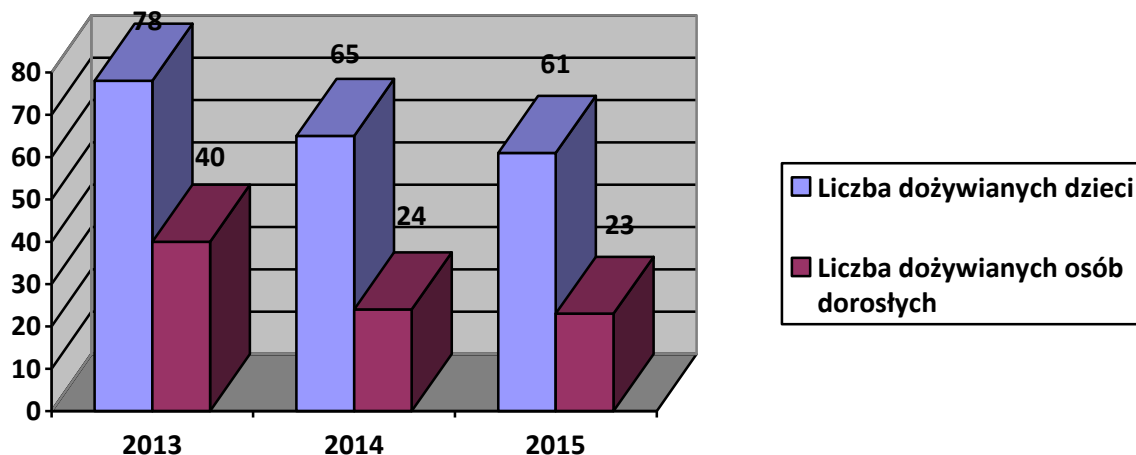
Tabela 2. Struktura wydatków udzielonej pomocy w latach 2013 – 2015.

WYSZCZEGÓLNIENIE:	ROK 2013	ROK 2014	ROK 2015
Zasilki stałe			
Liczba osób	41	48	51
Liczba świadczeń	441	520	511
Kwota świadczeń	199.561,00	245.451,28	238.701,41
Średnia roczna wysokość zasiłku na rodzinę	4.867,34	5.113,56	4.680,41
Zasilki okresowe			
Liczba osób	61	81	62
Liczba świadczeń	169	303	281
Kwota świadczeń	55.764,75	86.275,00	81.467,00
Średnia roczna wysokość zasiłku na rodzinę	914,17	1.065,12	1.313,98
Noclegownie			
Liczba osób	12	19	10
Kwota świadczeń	52.950,70	75.002,20	44.029,60
Zasilki celowe			
Liczba rodzin	234	214	182
Liczba świadczeń	935	911	856
Kwota świadczeń	315.404,23	233.948,40	241.163,94
Usługi opiekuńcze			
Liczba rodzin	17	16	15
Liczba świadczeń	1962	2701	1893
Kwota świadczeń	39.565,00	50.756,00	36.063,38
W tym specjalistyczne usługi opiekuńcze:			
Liczba rodzin	3	1	1
Liczba świadczeń	59	32	25
Kwota świadczeń	1.534,00	736,00	550,00

WYSZCZEGÓLNIENIE:	ROK 2013	ROK 2014	ROK 2015
Odpłatność za pobyt w domu pomocy społecznej			
Liczba osób	10	8	7
Liczba świadczeń	85	93	67
Kwota świadczeń	165.614,55	191.113,07	152.874,53
Pomoc w formie posiłku, zasiłku celowego na żywność z programu „Pomoc państwa w zakresie dożywiania” - łącznie pomocą w 2015 r. objęto 100 osób, w tym:			
Liczba dożywianych dzieci	78	65	61
Liczba dożywianych osób dorosłych	40	24	23
Liczba osób, którym udzielono pomocy w formie	47	76	16
Łączna kwota	82.261,00	86.761,98	68.034,67
Kwota dotowana z budżetu państwa	46.000,00	51.000,00	34.000,00
Środki własne gminy	36.261,00	35.761,98	34.034,67

Źródło: Miejski Ośrodek Pomocy Społecznej - Dział Interwencji i Pomocy Środowiskowej.

Wykres 1. Liczba dożywianych dzieci i osób dorosłych w gminie Bieruń.



Źródło: Miejski Ośrodek Pomocy Społecznej - Dział Interwencji i Pomocy Środowiskowej.

W 2015 r. 2 osoby skorzystały z prawa odwołania od wydanego przez Ośrodek rozstrzygnięcia, w związku z czym przygotowano 2 skierowania do organu odwoławczego. W obu przypadkach organ odwoławczy utrzymał w mocy decyzję Dyrektora Miejskiego Ośrodka Pomocy Społecznej w Bieruniu.

PRZESŁANKI UDZIELANIA POMOCY

W Bieruniu wg stanu na dzień 31 grudnia 2015 r. zamieszkiwało 19.119 osób. Z danych statystycznych tutejszego Ośrodka wynika, że w 2015 r. udzielono wsparcia **207 rodzinom**, w których pozostawało **446 osób**.

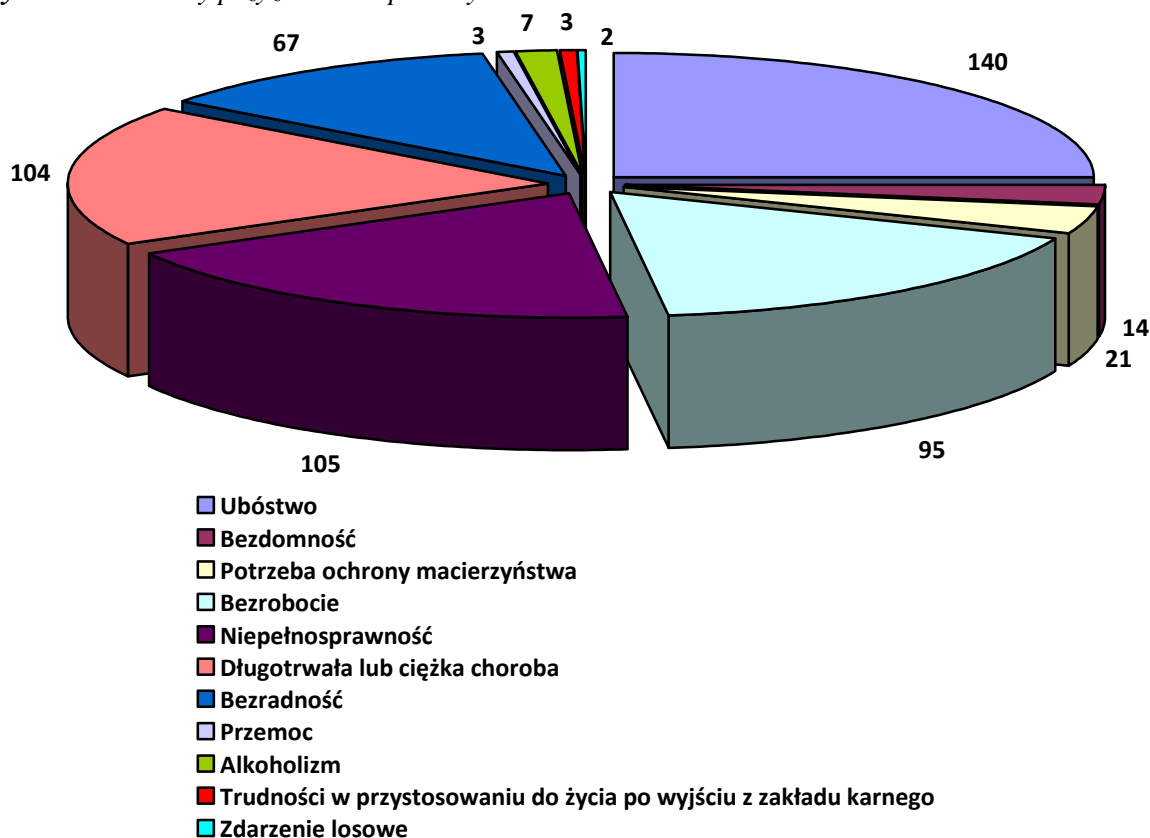
Środowiska (osoby/rodziny), które w roku 2015 korzystały z różnego rodzaju świadczeń z zakresu pomocy społecznej borykały się z wieloma problemami powodującymi ich dysfunkcjonalność. Większość z nich zmagala się z kilkoma problemami jednocześnie, co ilustruje poniższa tabela oraz wykres. Zestawienia te nie uwzględniają środowisk, w których prowadzona była wyłącznie praca socjalna.

Tabela 3. Powody przyznania pomocy.

POWÓD WYSTĄPIENIA TRUDNEJ SYTUACJI ŻYCIOWEJ:	LICZBA RODZIN	LICZBA OSÓB W RODZINIE
Ubóstwo	140	286
Bezdomność	14	16
Potrzeba ochrony macierzyństwa w tym wielodzietność	21 16	106 88
Bezrobocie	95	236
Niepełnosprawność	105	199
Długotrwała lub ciężka choroba	104	184
Bezradność w sprawach opiek. –wych. i prowadzenia gospodarstwa domowego – ogółem:	67	194
w tym:		
rodziny niepełne	31	92
rodziny wielodzietne	14	78
Przemoc w rodzinie	3	10
Alkoholizm	7	7
Trudności w przystosowaniu do życia po opuszczeniu zakładu karnego	3	6
Zdarzenia losowe	2	5

Źródło: Miejski Ośrodek Pomocy Społecznej - Dział Interwencji i Pomocy Środowiskowej.

Wykres 2. Powody przyznawania pomocy.



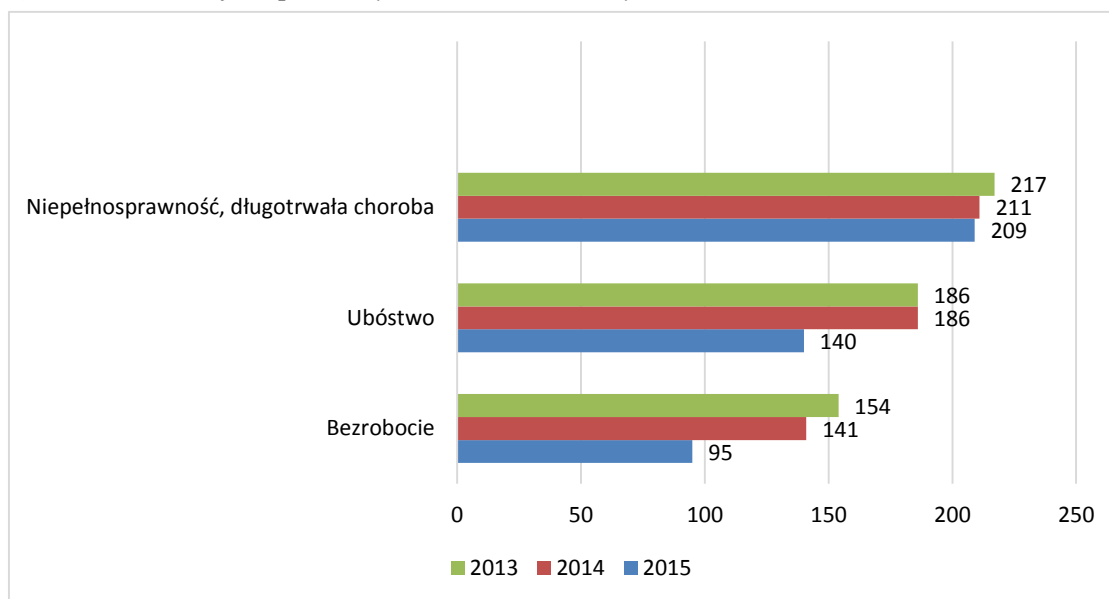
Źródło: Miejski Ośrodek Pomocy Społecznej - Dział Interwencji i Pomocy Środowiskowej.

Prawo do świadczeń przysługuje osobom i rodzinom, których dochody nie przekraczają kryteriów dochodowych przy jednoczesnym wystąpieniu co najmniej jednego z powodów trudnej sytuacji życiowej wymienionego w powyższej tabeli.

Ustawodawca zakłada również możliwość objęcia wsparciem osoby i rodziny, w których dochód nie przekracza 150% odpowiednio kryterium dochodowego w ramach wieloletniego programu wspierania finansowego gmin w zakresie dożywiania „Pomoc państwa w zakresie dożywiania” na lata 2014-2020.

DOMINUJĄCE PROBLEMY MIESZKAŃCÓW GMINY BIERUŃ

Wykres 3. Dominujące problemy mieszkańców Gminy Bieruń.



Źródło: Miejski Ośrodek Pomocy Społecznej - Dział Interwencji i Pomocy Środowiskowej.

Niepełnosprawność i długotrwała choroba:

Dokonując analizy świadczeniobiorców ustalono, iż dominującym powodem ubiegania się o świadczenia z pomocy społecznej **jest niepełnosprawność i długotrwała lub ciężka choroba**. Osobą niepełnosprawną jest osoba, której stan fizyczny i (lub) psychiczny, trwale lub okresowo utrudnia, ogranicza lub uniemożliwia wypełnianie zadań życiowych i ról społecznych zgodnie z normami prawnymi i społecznymi.

Długotrwała choroba oznacza utrudnienie, ograniczenie lub uniemożliwienie w pełni sprawnego funkcjonowania w środowisku z uwagi na stan fizyczny, psychiczny lub umysłowy.

Osoby niepełnosprawne i ich rodziny, które zgłaszają się do Ośrodka Pomocy Społecznej mogą otrzymać pomoc w postaci finansowej, rzeczowej i pracy socjalnej zgodnie z ustawą o pomocy społecznej.

W 2015 r. pomocą objęto **105** środowisk osób niepełnosprawnych oraz **104** środowiska, w których występowała długotrwała lub ciężka choroba. Łącznie **209** środowisk.

Osoba niepełnosprawna jest jednostką w pełni swych praw znajdującą się w sytuacji upośledzającej ją stworzonej przez bariery środowiskowe, ekonomiczne i społeczne, których nie może tak jak inni ludzie przezwyciężyć wskutek występujących w niej uszkodzeń. Osoby niepełnosprawne mogą uzyskać oficjalne, administracyjne uznanie ich niepełnosprawności występując o wydanie orzeczenia o stopniu niepełnosprawności. Dokument taki wydają Powiatowe Zespoły ds. Orzekania o Niepełnosprawności. Uzyskany dokument zawiera

podstawowe informacje o przyczynie niepełnosprawności posiadacza dokumentu, o stopniu niepełnosprawności (znaczny, umiarkowany lub lekki), o wskazaniach dotyczących zatrudnienia, rehabilitacji, leczenia i wyposażenia w sprzęt ortopedyczny, a także wskazania dotyczące szczególnych uprawnień, jak na przykład prawa do korzystania z ułatwień dla osób niepełnosprawnych zawartych w Prawie o Ruchu Drogowym.

Osoby niepełnosprawne **o umiarkowanym i znacznym stopniu niepełnosprawności**, które są bez dochodu lub posiadają dochód poniżej kryterium określonego w ustawie o pomocy społecznej oraz z tytułu niezdolności do pracy z powodu wieku otrzymują pomoc w formie zasiłków stałych. W 2015 r. w Ośrodku Pomocy Społecznej zasiłek stały pobierało **51** osób, a liczba świadczeń ogółem wyniosła **511**.

Niepełnosprawności towarzyszą zmiany związane ze starzeniem się człowieka oraz deficyty somatyczne i psychiczne niepozwalające jednostce na samodzielną egzystencję. Formą kompleksowego zaspokajania potrzeb ludzi starszych i niepełnosprawnych są stacjonarne Domy Pomocy Społecznej (DPS). W związku z tym, że placówki takie nie występują na terenie gminy Bieruń pracownicy socjalni sporządzali wywiady środowiskowe i niejednokrotnie pomagali w skompletowaniu niezbędnej dokumentacji i uzyskaniu miejsca w placówce dostosowanej do stanu zdrowia klienta.

Ośrodek wspierał środowiska osób niepełnosprawnych poprzez stałą współpracę pracowników socjalnych ze Środowiskowym Domem Samopomocy (ŚDS) w Lędzinach oraz innymi organizacjami, instytucjami zajmującymi się pomocą dla osób niepełnosprawnych. Dla użytkowników ŚDS sporządzane były wywiady środowiskowe na udzielane świadczenia – liczba wywiadów środowiskowych **26**.

Corocznie **dla osób samotnych, chorych, niepełnosprawnych** organizowana jest spotkanie wigilijne wraz z poczęstunkiem i paczką żywnościową. W 2015 r. w spotkaniu udział wzięło **36** osób.

Ubóstwo:

Analiza świadczeniobiorców wykazała, iż kolejną najliczniejszą grupę stanowią środowiska, w których występuje problem ubóstwa. Ubóstwo w ujęciu węższym oznacza stan niezaspokojenia minimalnych potrzeb biologicznych, zaś w szerszym ujęciu jest określeniem stanu nie zaspokojenia potrzeb uznanych w danym społeczeństwie i w danym czasie za minimalne. Ubóstwo jest jednym z najbardziej znaczących składników warunkujących patologię życia społecznego. Ubóstwo to stan poniżej pewnego zmiennego w czasie progu dochodowego, który zgodnie z ustawą o pomocy społecznej od 01.10.2015 r. wynosi:

- dla osoby samotnie gospodarującej - **634 zł**,
- dla osoby w rodzinie - **514 zł**.

W gminie Bieruń objęto pomocą **286 osób ze 140 rodzin**, w których występowało ubóstwo. Przyczyną tego zjawiska wśród osób objętych pomocą Ośrodka jest głównie bezrobocie, niepełnosprawność, długotrwała lub ciężka choroba oraz uzależnienia, bezradność w sprawach opiekuńczo-wychowawczych w rodzinach niepełnych bądź wielodzietnych.

Bezrobocie:

Kontynuując dalszą analizę świadczeniobiorców ustalono, iż na trzecim miejscu dominujących problemów mieszkańców gminy Bieruń jest bezrobocie.

Bezrobocie jest zjawiskiem społecznym polegającym na tym, że pewna część ludzi zdolnych do pracy i poszukujących jej, nie znajduje faktycznego zatrudnienia z różnych powodów. Za osobę bezrobotną należy uznać osobę niezatrudnioną, nie prowadzącą działalności gospodarczej, zdolną do podjęcia zatrudnienia. W roku 2015 r. dotkniętych tym problemem było **95 rodzin**. Bezrobocie jest istotnym czynnikiem powodującym szybką degradację ekonomiczną jednostki i rodziny, potęguje biedę i rozszerza sferę społecznego ubóstwa.

Szczególne zagrożenie niesie ze sobą długotrwały brak pracy. Wpływ bezrobocia na kształtowanie się nowej warstwy ubogich potwierdza fakt, że osoby pozbawione zatrudnienia coraz częściej są świadczeniobiorcami pomocy społecznej. Znalezienie się wśród klientów pomocy społecznej prowadzi bezrobotnych do dalszej degradacji ekonomicznej, powoduje nasilenie skutków psychospołecznych braku pracy oraz wpływa na spadek ich poczucia bezpieczeństwa socjalnego. W Ośrodku podejmowane są liczne działania zmierzające do zapobiegania negatywnym skutkom bezrobocia m.in.:

- informowanie klientów o pozyskanych ofertach pracy,
- utrzymywanie kontaktu z lokalnymi i regionalnymi pracodawcami w celu monitoringu powstających miejsc pracy,
- pomoc w sporządzaniu dokumentów aplikacyjnych,
- podpisywanie kontraktów socjalnych mających na celu wzmocnienie aktywności zawodowej,
- uruchomienie prac społecznie użytecznych,
- realizacja projektu systemowego „Aktywny Bieruń” w latach 2014 – 2015.

ŚWIADCZENIA POZAMATERIALNE – PRACA SOCJALNA

Oferta pracy socjalnej skierowana jest zarówno do klientów Ośrodka jak również do tych mieszkańców miasta, którzy borykają się z różnymi problemami życiowymi.

Praca socjalna wymaga elastycznego dostosowywania struktur środowiskowych służb socjalnych do stale zmieniających się uwarunkowań zewnętrznych. Odpowiada zarówno na nagłe sytuacje kryzysowe, jak i na codzienne osobiste i społeczne problemy.

Celem pracy socjalnej jest doprowadzenie do osiągnięcia stanu, w którym osoby objęte wsparciem będą mogły samodzielnie funkcjonować w społeczności lokalnej oraz prawidłowo wypełniać role społeczne.

Praca socjalna w jej różnych formach, kieruje wielostronną, złożoną wymianą między ludźmi, a ich środowiskami. Jej misją jest uzdalnianie wszystkich ludzi do rozwoju w pełni ich możliwości, ubogacanie ich życia i zapobieganie dysfunkcjom.

Ośrodek realizował w 2015 r. pracę socjalną polegającą w szczególności na:

- kontroli usług opiekuńczych – **15** środowisk,
- przyjmowanie zgłoszeń pisemnych, telefonicznych innych osób/instytucji dotyczących potrzeby udzielenia pomocy – **83** rozeznania,
- przeprowadzaniu wywiadów dla potrzeb Środowiskowego Domu Samopomocy – **26** wywiadów,
- rozeznaniu i monitorowaniu środowisk dotkniętych problemem przemocy – **57** rodzin,
- rozeznaniu sytuacji w związku ze zgłoszeniem Gminnej Komisji Rozwiązywania Problemów Alkoholowych – **18** środowisk,
- skierowaniu pism do Sądu o wgląd w sytuację małoletnich dzieci – **5** rodzin,
- zawiadamianie organów ścigania o podejrzeniu popełnienia przestępstwa z użyciem przemocy w rodzinie – **8** środowisk.

Pracownicy socjalni stosują w swojej pracy metodę indywidualnego przypadku i metodę pracy grupowej oraz wykorzystują następujące narzędzia pracy:

- **kwestionariusz rodzinnego wywiadu środowiskowego**, który zawiera informacje na temat sytuacji zdrowotnej, rodzinnej, mieszkaniowej i finansowej osób zgłaszających się po pomoc – **przeprowadzono 1059 wywiadów środowiskowych**,
- **karta pracy socjalnej** – opisuje sytuację osoby/rodziny, sporządzana jest w związku z konkretną przyczyną m.in. zgłoszeniem Gminnej Komisji Rozwiązywania Problemów Alkoholowych, Sądu, kontrolą środowiska – **sporządzono 524 kart pracy socjalnej**,
- **kontrakt socjalny** – stanowi pisemną umowę zawieraną przez pracownika socjalnego z osobą ubiegającą się o pomoc z Miejskiego Ośrodka Pomocy Społecznej,

określającą uprawnienia i zobowiązania stron umowy, w ramach wspólnie podejmowanych działań zmierzających do przezwyciężenia trudnej sytuacji życiowej osoby lub rodziny – w 2015 roku zawarto 10 kontraktów socjalnych obejmujących 10 osób.

Profesjonalna praca socjalna skupia się na rozwiązywaniu problemu i zmianie. Dlatego też **pracownicy socjalni działają na rzecz zmiany w społeczności oraz w życiu indywidualnych osób, rodzin i wspólnot, którym służą.**

Praca socjalna jest skierowana wobec barier, krzywd i niesprawiedliwości, które istnieją w społeczeństwie. Odpowiada zarówno na nagłe sytuacje kryzysowe, jak i na codzienne osobiste i społeczne problemy. Praca socjalna jest to zawód, który promuje społeczne zmiany, rozwiązywanie problemów we wzajemnych ludzkich relacjach oraz wzmocnienie i wyzwolenie ludzi dla osiągnięcia przez nich dobrostanu.

Praca socjalna w jej różnych formach, kieruje wielostronną, złożoną wymianą między ludźmi, a ich środowiskami. Jej misją jest uzdalnianie wszystkich ludzi do rozwoju w pełni ich możliwości, ubogacanie ich życia i zapobieganie dysfunkcjom.

Praca socjalna wspiera politykę społeczną i odpowiada na potrzeby społeczne, działając tym samym na rzecz równych szans dla wszystkich, niezależnie od wieku, płci, orientacji seksualnej, klasy społecznej, niesprawności, rasy, kultury i wyznania. **Na pracy socjalnej spoczywa odpowiedzialność za ochronę najsłabszych i egzekwowanie ustawowych zobowiązań właściwych organów władzy wobec tej grupy.**

INTEGRACJA I AKTYWIZACJA SPOŁECZNA

W styczniu 2014 roku Miejski Ośrodek Pomocy Społecznej w Bieruniu przystąpił do realizacji **projektu systemowego „Aktywny Bieruń”** w Priorytecie VII Promocja integracji społecznej, 7.1 Rozwój i upowszechnienie aktywnej integracji, 7.1.1 Rozwój i upowszechnianie aktywnej integracji przez ośrodki pomocy społecznej, który został zakończony w czerwcu 2015 roku. W 2014 roku wsparcie adresowane było do 14 osób, w tym 10 kobiet i 4 mężczyzn, zamieszkałych na terenie gminy Bieruń, korzystających ze świadczeń pomocy społecznej. Natomiast w 2015 roku adresowany był do 15 osób, w tym 8 kobiet i 7 mężczyzn. Wybór grupy docelowej określony został na podstawie diagnozy sytuacji przeprowadzonej przez pracowników socjalnych. Uczestnicy projektu objęci zostali wsparciem na podstawie kontraktów socjalnych z wykorzystaniem min. trzech instrumentów aktywnej integracji.

W 2014 roku projekt objął uczestników instrumentem aktywizacji zawodowej w ramach przygotowania do udziału na rynku pracy:

- obsługa kasy fiskalnej - 1 osoba biorąca udział w kursie,
- bukieciarstwo, artystyczne układanie roślin - 3 osoby biorące udział w kursie,
- ogrodnik terenów - 1 osoba biorąca udział.

W ramach projektu dostępne były również następujące formy wsparcia w ramach, których brało udział 14 osób:

- trening kompetencji społecznych,
- trening kompetencji rodzicielskich,
- trening w zakresie prowadzenie gospodarstwa domowego,
- warsztaty z zakresu rynku pracy,
- indywidualne konsultacje z psychologiem, doradcą zawodowym, pedagogiem.

W 2015 roku projekt objął uczestników instrumentem aktywizacji zawodowej w ramach przygotowania do udziału na rynku pracy:

- kurs sprzedawca-magazynier z fakturowaniem – 2 osoby biorące udział w kursie,
- kurs stylizacji paznokci - 1 osoba biorąca udział,
- bukieciarstwo z degopag - 1 osoba biorąca udział,
- kurs ochrona - portier - 1 osoba biorąca udział,
- kurs operator koparko-ładowarki - 2 osoby biorące udział,

W ramach projektu dostępne były również następujące formy wsparcia w ramach, których brało udział 15 osób:

- trening właściwych relacji rodzinnych – prowadzenia gospodarstwa domowego,

- trening kompetencji społecznych,
- warsztaty z zakresu rynku pracy,
- trening kompetencji rodzicielskich,
- indywidualne poradnictwo zawodowe.

Projekt pozwolił doposażyć osoby biorące w nim udział oraz ich rodziny w pomoc finansową w formie zasiłków celowych i specjalnych zasiłków celowych. Realizacja projektu poprzez realizację indywidualnych planów działania pozwoliła na zapewnienie wsparcia klientom pomocy społecznej z zakresu aktywizacji społeczno-zawodowej i wpłynęła na poprawę jakości pracy socjalnej oraz ograniczenie zjawiska wykluczenia społecznego.

W ramach aktywizacji zawodowej w roku 2015 realizowano porozumienie z Powiatowym Urzędem Pracy dotyczącym **prac społecznie - użytecznych**. Prace społecznie użyteczne to instrument rynku pracy skierowany do osób bezrobotnych bez prawa do zasiłku, które korzystają jednocześnie ze świadczeń pomocy społecznej. Spełniają one rolę pomocową, kształtują postawy i przywracają zdolność do pełnienia ról społecznych i zawodowych. W roku 2015 z tej formy aktywizacji zawodowej skorzystała jedna osoba.

Prace wykonywane były w wymiarze 40 godz. miesięcznie (10 godzin tygodniowo) na terenie gminy Bieruń.

Bezrobotnemu nie posiadającemu prawa do zasiłku przysługiwało świadczenie w odpowiedniej wysokości (8,10 zł/h) za wykonywanie prac porządkowych oraz prostych prac konserwatorskich na terenie Ośrodka. Świadczenie to nie przysługiwało za okres nie wykonywania pracy, w tym za okres udokumentowanej niezdolności do pracy (zwolnienie lekarskie).

Powiatowy Urząd Pracy refundował gminie ze środków Funduszu Pracy do 60% minimalnej kwoty świadczenia przysługującego bezrobotnemu. Osobom wykonującym prace społecznie użyteczne zapewniono bezpieczne i higieniczne warunki pracy oraz przestrzegane były przepisy prawa pracy. Prace społecznie użyteczne wykonywane były zgodnie z ustawą o promocji i zatrudnienia i instytucjach rynku pracy oraz Rozporządzeniem Ministra Pracy i Polityki społecznej w sprawie organizowania prac społecznie użytecznych.

Celem zaopatrzenia najuboższych mieszkańców gminy Bieruń w produkty żywnościowe Miejski Ośrodek Pomocy Społecznej wraz z Bieruńską Fundacją Inicjatyw Gospodarczych od 2011 r. uczestniczy w Programie Operacyjnym Pomoc Żywnościowa współfinansowanego z Europejskiego Funduszu Pomocy Najbardziej Potrzebującym - PEAD. Celem Programu jest dostarczanie gotowych artykułów spożywczych do osób najuboższych na terenie gminy Bieruń. W 2011 roku objęto pomocą programu PEAD 199 osób uprawnionych, w roku 2012 liczba osób wzrosła do 261, natomiast w 2013 roku do realizacji programu PEAD zostały zakwalifikowane 302 osoby. W okresie od stycznia do połowy lipca 2014 r. żywność z PEAD otrzymywały 316 osoby.

Od grudnia 2014 roku jest realizowany Program Operacyjny Pomoc Żywnościowa 2014-2020 współfinansowany z Europejskiego Funduszu Pomocy Najbardziej Potrzebującym - FEAD. W ramach Podprogramu 2015 objęto pomocą w 2015 roku 292 osoby.

Miejski Ośrodek Pomocy Społecznej w Bieruniu działając na rzecz rodzin, które znalazły się w trudnej sytuacji życiowej stara się efektywnie łączyć wsparcie finansowe z pracą socjalną i poradnictwem specjalistycznym. Udzielana pomoc ma na celu wzmocnienie rodzin w odzyskaniu ich zdolności do prawidłowego funkcjonowania w społeczeństwie.

ZADANIA OBEJMUJĄCE REALIZACJĘ ŚWIADCZEŃ RODZINNYCH I ŚWIADCZEŃ Z FUNDUSZU ALIMENTACYJNEGO

Miejski Ośrodek Pomocy Społecznej w Bieruniu realizuje na rzecz mieszkańców gminy także zadania z zakresu administracji rządowej zlecone Burmistrzowi Miasta Bierunia na podstawie:

- ustawy z dnia 28 listopada 2003 r. o świadczeniach rodzinnych,
- ustawy z dnia 7 września 2007 r. o pomocy osobom uprawnionym do alimentów,
- ustawy z dnia 04 kwietnia 2014 r. o ustaleniu i wypłacie zasiłków dla opiekunów.

System świadczeń rodzinnych jest wsparciem dla rodzin wychowujących dzieci oraz rodzin, w których znajduje się osoba niepełnosprawna wymagająca opieki i pomocy, spełniających określone kryteria.

Świadczeniami rodzinnymi są:

- Zasiłek rodzinny oraz dodatki do zasiłku rodzinnego;
- Świadczenia opiekuńcze: zasiłek pielęgnacyjny, specjalny zasiłek opiekuńczy oraz świadczenie pielęgnacyjne;
- Jednorazowa zapomoga z tytułu urodzenia dziecka;
- Świadczenia rodzicielskie (wprowadzone do katalogu świadczeń z dniem 01.01.2016 r.)

Ponadto na podstawie ustawy o ustaleniu i wypłacie zasiłków dla opiekunów osoby sprawujące opiekę nad dorosłymi osobami niepełnosprawnymi są obejmowane pomocą w formie zasiłków dla opiekunów.

Świadczenia rodzinne oraz zasiłki dla opiekunów w 2015 roku pobierano w **686** rodzinach, w których ogółem było **1656** osób w rodzinie. Wydanych zostało **558** wszystkich decyzji administracyjnych, z czego **33** były decyzjami odmownymi. Od wydanych przez tutejszy Ośrodek decyzji administracyjnych wpłynęło **9** odwołań do Samorządowego Kolegium Odwoławczego w Katowicach, z czego **8** decyzji zostało utrzymanych w mocy, a **1** decyzja została uchylona i sprawa przekazana do ponownego rozpatrzenia. Ponadto w stosunku do jednej decyzji administracyjnej Kolegium stwierdziło nieważność z uwagi na zachodzącą koordynacją systemów zabezpieczenia społecznego.

Tabela 4. Wydatki na świadczenia rodzinne poniesione w latach 2013-2015.

LP.	WYSZCZEGÓLNIENIE:	KWOTA ŚWIADCZEŃ	ILOŚĆ	KWOTA ŚWIADCZEŃ	ILOŚĆ	KWOTA ŚWIADCZEŃ	ILOŚĆ
		2013		2014		2015	
1	Zasiłek rodzinny, z tego na dziecko w wieku:	499 424,00	5 084	458 711,00	4 657	446 118,00	4 442
1.1	do ukończenia 5 r.ż.	112 497,00	1 461	100 562,00	1306	96 894,00	1 230
1.2	powyżej 5 r.ż., do ukończenia 18 r.ż.	350 012,00	3 302	320 544,00	3 024	318 332,00	2 948
1.3	powyżej 18 r.ż., do ukończenia 21 r.ż.	35 075,00	305	37 605,00	327	30 892,00	264
1.4	powyżej 21 r.ż., do ukończenia 24 r.ż.	1 840,00	16	0	0	0	0
2	Dodatki do zasiłków rodzinnych, w tym z tytułu:	328 837,00	2 695	286 190,00	2 374	268 140,00	2 270
2.1	Urodzenia dziecka	28 000,00	28	32 000,00	32	31 000,00	31
2.2	Opieki nad dzieckiem w okresie korzystania z urlopu wychowawczego	65 427,00	168	41 600,00	104	26 854,00	71
2.3	Samotnego wychowywania dziecka	73 590,00	415	64 530,00	357	59 880,00	319
2.4	Kształcenia i rehabilitacji dziecka niepełnosprawnego	30 840,00	405	29 520,00	390	35 000,00	443
2.5	Rozpoczęcia roku szkolnego	31 100,00	311	30 300,00	303	28 200,00	282
2.6	Podjęcie przez dziecko nauki w szkole poza miejscem zamieszkania:	17 320,00	336	13 040,00	248	10 086,00	180
2.6.1	na pokrycie wydatków związanych z zamieszkaniem w miejscowości, w której znajduje się szkoła	1 170,00	13	1 440,00	16	1 140,00	12
2.6.2	na pokrycie wydatków związanych z dojazdem do miejscowości, w której znajduje się szkoła	16 150,00	323	11 600,00	232	8 946,00	168
2.7	Wychowywania dziecka w rodzinie wielodzietnej	82 560,00	1.201	75 200,00	940	77 120,00	944
3	Zasiłki rodzinne wraz z dodatkami ogółem	828 261,00	8 779	744 901,00	7 031	714 258,00	6 712
4	Zasiłki pielęgnacyjne	645 813,00	4 221	641 529,00	4 193	656 523,00	4 291
5	Świadczenia pielęgnacyjne	335 691,00	604	353 974,00	479	694 720,00	580

LP.	WYSZCZEGÓLNIENIE:	KWOTA ŚWIADCZEŃ	ILOŚĆ	KWOTA ŚWIADCZEŃ	ILOŚĆ	KWOTA ŚWIADCZEŃ	ILOŚĆ
		2013		2014		2015	
6	Specjalny zasiłek opiekuńczy	(świadczenie wprowadzono w 2013r.)		3 120,00	6	0	0
7	Świadczenia opiekuńcze ogółem	1 006 884,00	5 062	998 623,00	4 678	1 351 243,00	4 871
8	Jednorazowa zapomoga z tytułu urodzenia dziecka	130 000,00	130	174 000,00	174	145 000,00	145
9	Zasiłek dla opiekuna	(świadczenie wprowadzono w 2014r.)		153 925,00	288	88 088,00	170
10	Razem	1 965 145,00	12 971	2 071 449,00	12 171	2 298 589,00	11 898

Źródło: Miejski Ośrodek Pomocy Społecznej - Dział Świadczeń Rodzinnych i Spraw Alimentacyjnych.

Tabela 5. Wydatki na składki na ubezpieczenie społeczne i zdrowotne poniesione w 2013 -2015 r.

LP.	RODZAJ SKŁADKI:	WYDATKI	ILOŚĆ	WYDATKI	ILOŚĆ	WYDATKI	ILOŚĆ
		2013		2014		2015	
1	Składki na ubezpieczenie emerytalne i rentowe opłacane za osoby pobierające świadczenie pielęgnacyjne	97 696,00	652	81 869,00	402	155 521,00	473
2	Składki na ubezpieczenie zdrowotne za osoby pobierające świadczenie pielęgnacyjne	6 516,00	130	7 044,00	106	15 369,00	143
3	Składki na ubezpieczenie emerytalne i rentowe opłacane za osoby pobierające specjalny zasiłek opiekuńczy	572,00	4	859,00	6	0	0
4	Składki na ubezpieczenie zdrowotne za osoby pobierające specjalny zasiłek opiekuńczy	187,00	4	281,00	6	0	0
5	Składki na ubezpieczenie emerytalne i rentowe za osoby pobierające zasiłek dla opiekuna	(świadczenie wprowadzono w 2014r.)		38 423,00	271	22 467,00	157
6	Składki na ubezpieczenie zdrowotne za osoby pobierające zasiłek dla opiekuna	(świadczenie wprowadzono w 2014r.)		635	14	1 124,00	24
7	Razem	104 971,00	790	129 111,00	805	194 481,00	797

Źródło: Miejski Ośrodek Pomocy Społecznej - Dział Świadczeń Rodzinnych i Spraw Alimentacyjnych.

Fundusz alimentacyjny stanowi system wspierania osób uprawnionych do alimentów środkami finansowymi pochodzącymi z budżetu państwa, z powodu niemożności ich wyegzekwowania.

Świadczenia z funduszu alimentacyjnego przysługują osobie uprawnionej:

- do ukończenia przez nią 18. roku życia albo
- do ukończenia 25. roku życia, jeżeli uczy się w szkole lub szkole wyższej albo
- bezterminowo, gdy legitymuje się orzeczeniem o umiarkowanym lub znacznym stopniu niepełnosprawności,
jeżeli dochód rodziny na osobę w rodzinie nie przekracza kwoty 725 zł.

Osoba uprawniona do świadczenia z funduszu alimentacyjnego to osoba uprawniona do alimentów od rodzica na podstawie tytułu wykonawczego pochodzącego lub zatwierdzonego przez sąd, jeżeli egzekucja okazała się bezskuteczna. Świadczenie z funduszu alimentacyjnego przysługują w wysokości bieżąco ustalonych alimentów, jednak **nie więcej niż 500 zł**.

W okresie od dnia 01.01.2015 r. do dnia 31.12.2015 r. Miejski Ośrodek Pomocy Społecznej w Bieruniu wydał **111** decyzji w sprawach dotyczących świadczeń z funduszu alimentacyjnego w tym między innymi: **66** decyzji przyznających, **5** decyzji odmawiających prawa do świadczeń, **4** decyzje zmieniające, **9** decyzji uchylających, **6** decyzji w sprawach dotyczących zwrotu przez dłużników alimentacyjnych należności z tytułu wypłaconych osobom uprawnionym świadczeń z funduszu alimentacyjnego i **21** decyzji dotyczących uznania dłużników alimentacyjnych za uchylających się od zobowiązań alimentacyjnych. Jednocześnie odnotowano **4** odwołania do Samorządowego Kolegium Odwoławczego w wyniku których zostały wydane następujące decyzje: **1** decyzja pozostawiająca w mocy decyzję organu właściwego, **2** decyzje uchylające decyzję organu I instancji i nakazujące ponowne rozpatrzenie sprawy oraz **1** decyzja uchylająca decyzję organu I instancji i umarzająca prowadzone postępowanie. Jednocześnie, w związku z wydanymi decyzjami o uznaniu dłużników alimentacyjnych za uchylających się od zobowiązań alimentacyjnych, skierowano **36** wniosków do prokuratury o ściganie dłużników alimentacyjnych za przestępstwo określone w art. 209 § 1 ustawy z dnia 6 czerwca 1997 r. – Kodeks karny (Dz.U. Nr 88, poz. 553, z późn. zm.), a także **29** wniosków o zatrzymanie prawa jazdy do Starostwa Powiatowego w Bieruniu.

Ustawą z dnia 20 lutego 2015 r. o zmianie ustawy Kodeks karny oraz niektórych innych ustaw (Dz. U. z 2015 r., poz. 396), obowiązującą od dnia 01.07.2015 r., nałożono również na organy właściwe wierzyciela obowiązek przekazywania do wszystkich biur informacji gospodarczych znajdujących się w wykazie ministra właściwego do spraw gospodarki (obecnie są 4 takie biura) informacji gospodarczej o zobowiązaniu lub zobowiązaniach dłużników alimentacyjnych z tytułu wypłaconych osobom uprawnionym świadczeń z funduszu alimentacyjnego oraz zaliczek alimentacyjnych. W związku z powyższym w okresie od dnia 01.07.2015 r. do dnia 31.12.2015 r. przekazano do biur informacji gospodarczych **373** informacje dotyczące w/w zobowiązań.

Ponadto z uwagi na fakt, iż do dnia 17.09.2015 r. należności dłużników alimentacyjnych z tytułu wypłaconych osobom uprawnionym świadczeń z funduszu alimentacyjnego podlegały ściąganiu w trybie przepisów ustawy z dnia 17 czerwca 1966 r. o postępowaniu egzekucyjnym w administracji (t.j. Dz.U. z 2014 r., poz. 1619 z późn. zm.), do dłużników alimentacyjnych wystosowano **12** upomnień oraz wystawiono **74** tytuły egzekucyjne na łączną kwotę 332 829,80 zł.

Natomiast od dnia 18.09.2015 r. należności dłużników z tytułu wypłaconych osobom uprawnionym świadczeń z funduszu alimentacyjnego podlegają ściąganiu w drodze egzekucji sądowej na podstawie przepisów o egzekucji świadczeń alimentacyjnych. W związku z powyższym na organy właściwe wierzyciela, które wypłacają lub wypłacały świadczenia z funduszu alimentacyjnego nałożony został obowiązek skierowania wniosków o przyłączenie ich jako wierzycieli powyższych należności do prowadzonych przez komorników sądowych postępowań egzekucyjnych mających na celu zaspokojenia roszczeń osób uprawnionych do alimentów. W przypadku natomiast, gdy komornik sądowy nie prowadzi takiej egzekucji, organ właściwy wierzyciela został zobligowany do wystosowania wniosku o wszczęcie stosownego postępowania egzekucyjnego. W związku z powyższym w okresie od dnia 18.09.2015 r. do dnia 31.12.2015 r. wystosowano łącznie **101** wniosków do komorników sądowych o wszczęcie egzekucji lub przyłączenie do egzekucji prowadzonej w celu zaspokojenia roszczeń osób uprawnionych do alimentów.

Tabela 6. Wydatki na świadczenia z funduszu alimentacyjnego oraz liczba wypłaconych świadczeń w latach 2013 - 2015.

WYSZCZEGÓLNIENIE:	KWOTY W ZŁ			LICZBA ŚWIADCZEŃ		
	2013	2014	2015	2013	2014	2015
Wypłacone świadczenia z funduszu alimentacyjnego, z tego na osobę uprawnioną w wieku:	463 157,00	428 069,00	393 363,00	1 335	1 198	1055
0- 17 lat	398 669,00	360 258,00	336 713,00	1 154	1 018	917
18-24 lat	64 488,00	67 811,00	56 650,00	181	180	138
25 lat i więcej	0	0	0	0	0	0

Źródło: Miejski Ośrodek Pomocy Społecznej - Dział Świadczeń Rodzinnych i Spraw Alimentacyjnych.

Tabela 7. Wysokość kwot zwróconych przez dłużników alimentacyjnych w latach 2013 – 2015.

WYSZCZEGÓLNIENIE:	KWOTY W ZŁ		
	2013	2014	2015
Kwoty zwrócone przez dłużników alimentacyjnych, z tego:	101 361,62	136 334,80	122 636,86
przekazane na dochody budżetu państwa	60 816,98	81 800,86	73 582,10
przekazane na dochody własne gminy wierzyciela	20 272,32	27 266,97	29 387,99
przekazane na dochody własne gminy dłużnika	20 272,32	27 266,97	19 666,77

Dochody własne gmin z tytułu świadczeń z funduszu alimentacyjnego zwróconych przez dłużników alimentacyjnych, z tego:	37 152,00	46 841,00	47 016,00
przekazane przez gminę na dochody własne	28 680,00	39 635,00	41 303,00
przekazane przez inne gminy	8 472,00	7 206,00	5 713,00

Źródło: Miejski Ośrodek Pomocy Społecznej - Dział Świadczeń Rodzinnych i Spraw Alimentacyjnych.

Tabela 8. Liczba rodzin pobierających świadczenia z funduszu alimentacyjnego w poszczególnych miesiącach 2013, 2014 i 2015 r. ze względu na liczbę osób uprawnionych.

WYSZCZEGÓLNIENIE:		I	II	III	IV	V	VI	VII	VIII	IX	X	XI	XII
Liczba rodzin, pobierających świadczenia z funduszu alimentacyjnego w poszczególnych miesiącach, z tego:	2013	73	74	73	74	73	73	75	75	75	48	58	63
	2014	65	67	65	67	67	69	65	64	63	42	53	53
	2015	55	55	54	57	57	59	59	58	56	46	54	53
z 1 osobą uprawnioną	2013	44	45	45	46	45	45	47	47	47	26	32	36
	2014	38	40	38	40	40	42	38	37	37	24	33	32
	2015	34	34	33	35	35	36	36	35	33	30	38	37
z 2 osobami uprawnionymi	2013	22	23	22	22	22	22	22	22	22	16	20	21
	2014	21	21	21	21	21	21	21	21	20	14	16	17
	2015	17	17	17	18	18	18	18	18	19	12	12	12
z 3 osobami uprawnionymi	2013	5	4	4	4	4	4	4	4	4	4	4	4
	2014	4	4	4	4	4	4	4	4	4	3	3	3
	2015	3	3	3	3	3	3	3	3	2	2	2	2
z 4 i więcej osobami uprawnionymi	2013	2	2	2	2	2	2	2	2	2	2	2	2
	2014	2	2	2	2	2	2	2	2	2	1	1	1
	2015	1	1	1	1	1	2	2	2	2	2	2	2

Źródło: Miejski Ośrodek Pomocy Społecznej - Dział Świadczeń Rodzinnych i Spraw Alimentacyjnych.

Wśród rodzin uprawnionych do świadczeń alimentacyjnych w latach 2013 - 2015 największą liczbę stanowiły rodziny z 1 osobą uprawnioną, przy czym liczba tych rodzin w poszczególnych miesiącach danego roku zmieniała się, aczkolwiek zawsze była najwyższa. W każdym roku odnotowywano najmniej rodzin z 4 i więcej osobami uprawnionymi.

WYKAZ POTRZEB W ZAKRESIE POMOCY SPOŁECZNEJ

Dokonana przez pracowników Ośrodka analiza wykazała aktualnie następujące potrzeby w zakresie pomocy społecznej:

1. Szkolenia specjalistyczne (superwizja)
2. Rozwój wolontariatu w Miejskim Ośrodku Pomocy Społecznej w Bieruniu.
3. Rozwój poradnictwa specjalistycznego - terapia rodzinna, szkoła dla rodziców.
4. Utworzenie Klubu Seniora
5. Zapewnienie specjalistycznych usług opiekuńczych dla osób z zaburzeniami psychicznymi z terenu gminy Bieruń.